

Ablauf 'Benutzerkonten verwalten'

Sie erreichen diese Funktion, indem Sie im Hauptmenü auf "Systemverwaltung" klicken.

1. Betätigen Sie im folgenden Fenster die Schaltfläche "Benutzer/Gruppen verwalten".
Es öffnet sich eine Tabellenansicht aller im System geführten Benutzer und Gruppen. Es werden aber immer nur die Benutzer oder die Gruppen dargestellt.
2. Wenn die Ansicht die Gruppendarstellung zeigt, klicken Sie im oberen Teil der Seite auf den Marker "Benutzer", um die Benutzerdarstellung zu erhalten.

Anlegen von Benutzern

Um einen neuen Benutzer anzulegen, betätigen Sie die Schaltfläche "Benutzer anlegen".

Sie erhalten eine Eingabemaske, in der Sie die Eigenschaften des neuen Benutzers erfassen können.

1. Geben Sie im Feld "Anmeldename" einen Namen ein, mit dem sich der Benutzer am System anmelden kann.
2. Geben Sie im Feld "Kennwort" ein ein Kennwort für die Anmedung am System an.
*Das Feld "Mitgliedschaften" ist beim Anlegen eines Benutzers leer. Das Feld kann nicht verändert werden.
Lesen Sie hierzu den Abschnitt "Gruppenzugehörigkeiten vergeben".*

Der rechte Teil der Maske zeigt die Berechtigungen des Benutzerkontos.

3. Klicken Sie in eines der Kästchen, um die Einstellung zu ändern:
 - ◆ GRAUE Kästchen bedeuten, daß die entsprechenden Rechte aus den Gruppeneinstellungen übernommen werden.
 - ◆ WEISSE Kästchen bedeuten, daß die Gruppeneinstellungen von der Benutzereinstellung überschrieben werden.
 - ◆ GESETZTE Kästchen bedeuten, daß das entsprechende Recht erteilt wird.
 - ◆ NICHT GESETZTE Kästchen bedeuten, daß das entsprechende Recht verweigert wird.

Sie können also unabhängig von den Gruppenrechten einzelne Rechte erteilen oder entziehen.

4. Betätigen Sie die Schaltfläche "Übernehmen", um den neuen Benutzer anzulegen, oder die Schaltfläche "Abbrechen", um Ihre Eingaben zu verwerfen.

Bearbeiten von Benutzern

Um die Einstellungen eines Benutzerkontos zu ändern, gehen Sie wie folgt vor:

1. Markieren Sie den zu bearbeitenden Benutzer, indem Sie auf den entsprechenden Marker in der linken Tabellenspalte klicken.
2. Betätigen Sie die Schaltfläche "Benutzer bearbeiten".

3. Ändern Sie bei Bedarf die Daten in den Feldern "Anmeldename" und "Kennwort".
*Das Feld "Mitgliedschaften" zeigt die Gruppenzugehörigkeiten des Benutzers an. Das Feld kann nicht verändert werden.
 Lesen Sie hierzu den Abschnitt "Gruppenzugehörigkeiten vergeben".*

Der rechte Teil der Maske zeigt die Berechtigungen des Benutzerkontos.

4. Klicken Sie in eines der Kästchen, um die Einstellung zu ändern:
- ◆ GRAUE Kästchen bedeuten, daß die entsprechenden Rechte aus den Gruppeneinstellungen übernommen werden.
 - ◆ WEISSE Kästchen bedeuten, daß die Gruppeneinstellungen von der Benutzereinstellung überschrieben werden.
 - ◆ GESETZTE Kästchen bedeuten, daß das entsprechende Recht erteilt wird.
 - ◆ NICHT GESETZTE Kästchen bedeuten, daß das entsprechende Recht verweigert wird.

Sie können also unabhängig von den Gruppenrechten einzelne Rechte erteilen oder entziehen.

5. Betätigen Sie die Schaltfläche "Übernehmen", um die Änderungen zu speichern, oder die Schaltfläche "Abbrechen", um Ihre Änderungen zu verwerfen.

Löschen von Benutzern

Um einen Benutzer aus dem BAO-System zu löschen, gehen Sie wie folgt vor:

1. Markieren Sie den zu löschenden Benutzer, indem Sie auf den entsprechenden Marker in der linken Tabellenspalte klicken.
2. Betätigen Sie die Schaltfläche "Benutzer löschen".
Sie erhalten eine Aufforderung, den gewünschten Löschvorgang zu bestätigen.
3. Antworten Sie mit "Ja", um den Benutzer zu löschen.
4. Antworten Sie mit "Nein", um den Benutzer nicht zu löschen.

Gruppenzugehörigkeiten vergeben

Ein Benutzer kann mehreren Gruppen angehören. Um festzulegen, welchen Gruppen ein Benutzer angehört, gehen Sie wie folgt vor:

1. Markieren Sie den zu bearbeitenden Benutzer, indem Sie auf den entsprechenden Marker in der linken Tabellenspalte klicken.
*In den Auswahlfeldern auf der rechten Seite erscheinen nun die Gruppen.
 Das obere Feld "Mitglied von" zeigt alle Gruppen an, denen der Benutzer angehört. Das untere Feld zeigt die übrigen Gruppen.*
2. Markieren Sie im oberen Feld die Gruppen, aus denen der Benutzer entfernt werden soll (Mehrfachauswahl ist möglich).
3. Betätigen Sie die Schaltfläche mit dem Pfeil nach unten, um den Benutzer aus den markierten Gruppen zu entfernen.
4. Markieren Sie im unteren Feld die Gruppen, denen der Benutzer zugeordnet werden soll (Mehrfachauswahl ist möglich).
5. Betätigen Sie die Schaltfläche mit dem Pfeil nach oben, um den Benutzer den markierten Gruppen zuzuordnen.

Ablauf 'Gruppenkonten verwalten'

Sie erreichen diese Funktion, indem Sie im Hauptmenü auf "Systemverwaltung" klicken.

1. Betätigen Sie im folgenden Fenster die Schaltfläche "Benutzer/Gruppen verwalten".
*Es öffnet sich eine Tabellenansicht aller im System geführten Benutzer und Gruppen.
Es werden aber immer nur die Benutzer oder die Gruppen dargestellt.*
2. Wenn die Ansicht die Benutzerdarstellung zeigt, klicken Sie im oberen Teil der Seite auf den Marker "Gruppen", um die Gruppendarstellung zu erhalten.

Anlegen von Gruppen

Um eine neuen Gruppe anzulegen, betätigen Sie die Schaltfläche "Gruppe anlegen".

Sie erhalten eine Eingabemaske, in der Sie die Eigenschaften der neuen Gruppe erfassen können.

1. Geben Sie im Feld "Bezeichnung" den Namen für die neue Gruppe ein.
2. Geben Sie im Feld "Beschreibung" eine kurze Beschreibung der Gruppe an.
Der rechte Teil der Maske zeigt die Berechtigungen des Gruppenkontos.
3. Klicken Sie in eines der Kästchen, um die Einstellung zu ändern:
 - ◆ GESETZTE Kästchen bedeuten, daß das entsprechende Recht erteilt wird.
 - ◆ NICHT GESETZTE Kästchen bedeuten, daß das entsprechende Recht verweigert wird.
4. Betätigen Sie die Schaltfläche "Übernehmen", um die neue Gruppe anzulegen, oder die Schaltfläche "Abbrechen", um Ihre Eingaben zu verwerfen.

Bearbeiten von Gruppen

Um die Einstellungen eines Gruppenkontos zu ändern, gehen Sie wie folgt vor:

1. Markieren Sie die zu bearbeitende Gruppe, indem Sie auf den entsprechenden Marker in der linken Tabellenspalte klicken.
2. Betätigen Sie die Schaltfläche "Gruppe bearbeiten".
3. Ändern Sie bei Bedarf die Daten in den Feldern "Bezeichnung" und "Beschreibung".
Der rechte Teil der Maske zeigt die Berechtigungen des Gruppenkontos.
4. Klicken Sie in eines der Kästchen, um die Einstellung zu ändern:
 - ◆ GESETZTE Kästchen bedeuten, daß das entsprechende Recht erteilt wird.
 - ◆ NICHT GESETZTE Kästchen bedeuten, daß das entsprechende Recht verweigert wird.
5. Betätigen Sie die Schaltfläche "Übernehmen", um die Änderungen zu speichern, oder die Schaltfläche "Abbrechen", um Ihre Änderungen zu verwerfen.

Löschen von Gruppen

Um eine Gruppe aus dem BAO-System zu löschen, gehen Sie wie folgt vor:

1. Markieren Sie die zu löschende Gruppe, indem Sie auf den entsprechenden Marker in der linken Tabellenspalte klicken.
2. Betätigen Sie die Schaltfläche "Gruppe löschen".
Sie erhalten eine Aufforderung, den gewünschten Löschvorgang zu bestätigen.
3. Antworten Sie mit "Ja", um die Gruppe zu löschen.
4. Antworten Sie mit "Nein", um die Gruppe nicht zu löschen.

Benutzer zur Gruppe zuordnen

Eine Gruppe besteht aus mehreren Benutzern. Um festzulegen, welche Benutzer einer Gruppe angehören, gehen Sie wie folgt vor:

1. Markieren Sie die zu bearbeitende Gruppe, indem Sie auf den entsprechenden Marker in der linken Tabellenspalte klicken.
In den Auswahlfeldern auf der rechten Seite erscheinen nun die Benutzer.
Das obere Feld "Mitglieder" zeigt alle Benutzer an, die der Gruppe angehört. Das untere Feld zeigt die übrigen Benutzer.
2. Markieren Sie im oberen Feld die Benutzer, die aus der Gruppe entfernt werden sollen (Mehrfachauswahl ist möglich).
3. Betätigen Sie die Schaltfläche mit dem Pfeil nach unten, um die markierten Benutzer aus der Gruppe zu entfernen.
4. Markieren Sie im unteren Feld die Benutzer, die der Gruppe zugeordnet werden sollen (Mehrfachauswahl ist möglich).
5. Betätigen Sie die Schaltfläche mit dem Pfeil nach oben, um die markierten Benutzer der Gruppe zuzuordnen.

Ablauf 'Kategorien verwalten'

Sie erreichen diese Funktion, indem Sie im Hauptmenü auf "Systemverwaltung" klicken.

1. Betätigen Sie im folgenden Fenster die Schaltfläche "Kategorien verwalten".

In der folgenden Ansicht steehen im oberen Teil die Kontrollen zur Verwaltung der Kategorien zur Verfügung.

Darunter befindet sich eine Auflistung aller im System geführten Kategorien.

Anlegen einer BAO-Kategorie

Im oberen Seitenteil finden Sie den Bereich "Neue Kategorie anlegen".

Hier stehen Ihnen mehrere Möglichkeiten zur Verfügung, auf welche Art Sie die neue Kategorie anlegen möchten:

Leere Kategorie anlegen

1. Wählen Sie die Schaltfläche "Leere Kategorie".
Sie erhalten eine Aufforderung, einen Namen für die neue Kategorie anzugeben.
2. Geben Sie einen Namen für die Kategorie ein.
3. Klicken Sie auf die Schaltfläche "Weiter", um eine leere Kategorie mit dem gewählten Namen zu erstellen. Sie gelangen anschließend in die Bearbeitung der Führung.
Betätigen Sie die Schaltfläche "Abbrechen", um zur Übersicht zurückzukehren, ohne eine Kategorie anzulegen.

Kategorie aus einer BAO erstellen

1. Wählen Sie die Schaltfläche "Aus BAO erstellen".
2. Wählen Sie im folgenden Dialog die BAO aus, aus der Sie die Kategorie erstellen möchten.
3. Betätigen Sie die Schaltfläche "Weiter", um die Kategoriedaten zu extrahieren.
Die Schaltfläche "Abbrechen" bringt Sie zurück zur Übersicht, ohne eine Kategorie anzulegen.
Sie erhalten eine Aufforderung, einen Namen für die neue Kategorie anzugeben.
4. Geben Sie einen Namen für die Kategorie ein.
5. Klicken Sie auf die Schaltfläche "Weiter", um eine leere Kategorie mit dem gewählten Namen zu erstellen. Sie gelangen anschließend in die Bearbeitung der Führung.
Betätigen Sie die Schaltfläche "Abbrechen", um zur Übersicht zurückzukehren, ohne eine Kategorie anzulegen.

Kategorie durch Kopieren erstellen

1. Wählen Sie die Schaltfläche "Kategorie kopieren".
2. Wählen Sie im folgenden Dialog die Kategorie aus, die Sie kopieren möchten.

3. Betätigen Sie die Schaltfläche "Weiter", um die Kategoriedaten zu kopieren. Die Schaltfläche "Abbrechen" bringt Sie zurück zu Übersicht, ohne eine Kategorie anzulegen.
Sie erhalten eine Aufforderung, einen Namen für die neue Kategorie anzugeben.
4. Geben Sie einen Namen für die Kategorie ein.
5. Klicken Sie auf die Schaltfläche "Weiter", um eine Kategorie mit den kopierten Daten und dem gewählten Namen zu erstellen. Sie gelangen anschließend in die Bearbeitung der Führung.
Betätigen Sie die Schaltfläche "Abbrechen", um zur Übersicht zurückzukehren, ohne eine Kategorie anzulegen.

Bearbeiten einer BAO-Kategorie

Um eine vorhandene Kategorie zu bearbeiten, gehen Sie wie folgt vor:

1. Klicken Sie in der Auflistung der Kategorien auf die Verknüpfung "[Bearbeiten]" hinter dem Namen der gewünschten Kategorie.
2. Ändern Sie im folgenden Fenster bei Bedarf den Namen der Kategorie.
3. Klicken Sie auf die Schaltfläche "Weiter". Sie gelangen anschließend in die Bearbeitung der Führung.
Klicken Sie auf die Schaltfläche "Abbrechen", um Ihre Änderungen zu verwerfen und zur Kategorieverwaltung zurückzukehren.

Löschen einer BAO-Kategorie

Um eine vorhandene Kategorie zu löschen, gehen Sie wie folgt vor:

1. Betätigen Sie die Schaltfläche "Kategorie löschen"
Es öffnet sich ein Dialogfenster zur Auswahl der zu löschenden Kategorie.
2. Wählen Sie im dargestellten Listefeld die Kategorie aus, die Sie löschen möchten.
3. Betätigen Sie die Schaltfläche "Weiter...", um die Kategorie zu löschen.
Betätigen Sie die Schaltfläche "Abbrechen", um zur vorherigen Ansicht zurückzukehren, ohne die Kategorie zu löschen.

Ansichten

Dieser Abschnitt enthält die Beschreibungen der einzelnen Formulare und Fenster in BAO.web. Arbeitsabläufe finden Sie im gleichnamigen Abschnitt.

Ansicht 'Konfiguration des BAO-Servers'

BAO.web-Konfiguration

System

Eigene URL	<input type="text" value="http://192.168.1.62/BAO/gate.dll"/>
IPGate-Serveradresse	<input type="text" value="localhost:2222"/>
URL des AuE-Servers	<input type="text" value="http://localhost/aue/gate.dll"/>
IP-Erreichbarkeit des POE-Servers	<input type="text" value="markusxp:3001"/>
Weitere BAO-Server	<input type="text" value="http://localhost/BAO/gate.dll"/> <input type="text"/> <input type="text"/>

Protokolltabelle

Aktualisierungsintervall	<input type="text" value="20"/>
--------------------------	---------------------------------

Administratorkonto

Benutzername für die Konfiguration	<input type="text" value="abc"/>
Passwort für die Konfiguration	<input type="password" value="..."/>

Die Ansicht "Konfiguration des BAO-Servers"

Die Ansicht dient dazu, die Servereinstellungen von BAO.web zu konfigurieren.

System

Unter "Server-Kürzel" wird ein eindeutiger Kurzname des BAO-Servers angegeben. Jede BAO.web-Installation benötigt einen eindeutigen Namen, um Verknüpfungen untergeordneter BAOen realisieren zu können.

Im Feld "Eigene URL" wird der vollständige HTTP-Zugriffspfad auf die BAO-Anwendung eingetragen.

Im Feld "IPGate-Serveradresse" wird der Name oder die IP-Adresse des BAO-Servers sowie eine Portnummer eingetragen, über die der Webserver mit dem BAO-Server kommuniziert.

Im Feld "URL des AuE-Servers" wird der vollständige HTTP-Zugriffspfad auf die AuE-Anwendung eingetragen. Soll AuE.web nicht genutzt werden, kann dieses Feld leer bleiben.

Im Feld "IP-Erreichbarkeit des POE-Servers" wird der Name oder die IP-Adresse des POE-Servers sowie eine Portnummer eingetragen, unter der der POE-Server für BAO.web erreichbar ist. Soll keine Verknüpfung zu POE genutzt werden, kann dieses Feld leer bleiben.

Unter "Weitere BAO-Server" werden die vollständigen HTTP-Zugriffspfade weiterer BAO-Server zeilenweise eingetragen. Dies ist für die Verknüpfung untergeordneter BAOen nötig.

Protokolltabelle

Im Textfeld "Aktualisierungsintervall" wird die Zeit in Sekunden angegeben, nach der sich die Protokollansicht automatisch aktualisiert.

Administratorkonto

Im Feld "Benutzername für die Konfiguration" wird der Benutzername eingegeben, unter dem die Konfigurationsseite erreicht werden kann.

Im Feld "Passwort für die Konfiguration" wird das Passwort für diesen Benutzer eingetragen.

Ansicht 'BAO.web-Portal'

Anmeldung

Benutzername:

Kennwort:

[Anmelden](#)

[Klicken Sie hier, um die Onlinehilfe zu BAO.web zu öffnen](#)

BAO.web - eine Internet-Lösung für Besondere Aufbauorganisationen

Für besondere Einsatzlagen ab einer gewissen Größe müssen u.U. große Anzahlen von Beamten und Mitarbeitern zusammengeführt werden, deren Einsatz vorbereitet, koordiniert und geleitet werden muß. Speziell für diesen Einsatzenlass wird deshalb eine Aufbauorganisation ins Leben gerufen: die sogenannte **Besondere Aufbauorganisation** (BAO). Dabei wird aus den bestehenden Strukturen und dem Personal der Allgemeinen Aufbauorganisation (AAO) die BAO gebildet, die dann nur diesen Einsatz zu bearbeiten hat. Eine BAO ist wie eine AAO nach dem Modell des Stab-Linien-Systems aufgebaut (PDV 100: Anlage 6) und setzt sich aus drei wesentlichen Elementen zusammen:

1. Die Kompetenz zur Gestaltung einer BAO liegt bei dem für den Einsatz verantwortlichen Polizeiführer der an der Spitze der Organisation Entscheidungen fällt und Aufträge erteilt.
2. Hinzu kommt der Führungsstab, der den Polizeiführer berät, zuarbeitet und ihm Entscheidungshilfen präsentiert, und die Einsatzabschnitte, die Teilaufgaben der 'Einsatzbewältigung' erfüllen; dazu zählen unter anderem: Technik, Logistik, Aufklärung, Objekt- und Personenschutz, Begleitung von Demonstrationszügen usw.

BAO.web dient zur Unterstützung zweier wesentlicher Punkte innerhalb einer BAO:

1. der Kommunikation zwischen den beteiligten Instanzen und
2. der Protokollierung der Arbeitsabläufe.

Wenn Sie noch keine Benutzerkennung für **BAO.web** besitzen, das System aber testen möchten, nehmen Sie bitte Kontakt zu uns auf.

Sie erreichen uns

- via Email: poe@eldeo.de oder telefonisch unter (49) 651 991 02 70.

Das BAO.web-Portal

Der linke Fensterbereich enthält das Anmeldeformular.

In den Feldern "Benutzername" und "Kennwort" werden die Anmeldedaten eingetragen.

Die Schaltfläche "Anmelden" eröffnet eine neue Sitzung für den angegebenen Benutzer.

Der rechte Fensterbereich bietet eine kurze Übersicht über die Funktionen des Systems.

Ansicht 'Hauptmenü'

Das Hauptmenü bietet den Zugriff auf die grundlegenden Funktionen von BAO.web an.

BAO [keine]:
Hauptmenü
BAO anlegen
BAO auswählen
BAO ändern
BAO abschließen
BAO wiedereröffnen
Alarm- und Einsatzunterlagen
Systemverwaltung (deaktiviert)
Abmelden

Ansicht des Hauptmenüs

Folgende Menüpunkte stehen zur Verfügung:

- ◆ **BAO anlegen:**
Wählen Sie diesen Menüpunkt zum Anlegen einer neuen BAO.
- ◆ **BAO auswählen:**
Hiermit öffnen Sie eine BAO zur Protokollbearbeitung.
- ◆ **BAO ändern:**
Die Funktion dient der Änderung von Stammdaten oder der Struktur einer vorhandenen BAO.
- ◆ **BAO abschließen:**
Mit dieser Funktion können BAOen abgeschlossen werden. Eine abgeschlossene BAO kann nicht weiter bearbeitet werden.
- ◆ **BAO wiedereröffnen:**
Mit dieser Funktion können BAOen, die bereits abgeschlossen sind, wieder eröffnet werden.
- ◆ **BAO auswerten:**
Mit dieser Funktion kann Einsicht in den vollständigen Verlauf der einer BAO genommen werden.
- ◆ **Alarm- und Einsatzunterlagen (AuE)**
Dieser Menüpunkt bietet Zugriff auf die Alarm- und Einsatzunterlagen des eingestellten AuE-Servers.
Ist eine BAO in Bearbeitung, können die Dokumente interaktiv benutzt werden.
- ◆ **Systemverwaltung**
Diese Funktion ist noch nicht implementiert und daher deaktiviert.
- ◆ **Abmelden**
Hiermit beenden Sie Ihre Sitzung und verlassen das Programm.

Ansicht 'BAO.web-Startseite'

Die BAO.web-Startseite bietet die Funktionen des Hauptmenüs mit einer kurzen Beschreibung jeder Funktion an:

Was möchten Sie tun?

- **Eine neue BAO anlegen:** Um eine neue BAO anzulegen, klicken Sie hier oder wählen Sie den Menüpunkt '**BAO anlegen**'. Sie können die Stammdaten der neuen BAO erfassen und Einsatzgruppen zuweisen. Außerdem besteht die Möglichkeit, die Ausgangsdaten aus einer vorhandenen BAO zu übernehmen oder ein Leitstelleneignis aus dem POE/ELIAS-System zu übernehmen.
- **Eine BAO zur Protokollbearbeitung öffnen:** Um eine BAO zur Protokollbearbeitung zu öffnen, klicken Sie hier oder wählen Sie den Menüpunkt '**BAO auswählen**'. Sie können die gewünschte BAO in einer Tabelle auswählen und sich einer der aktiven Arbeitsgruppen zuordnen. Im folgenden Protokollfenster können Einträge erstellt, ergänzt, bewertet und bearbeitet werden.
- **Stammdaten/Gruppenzuordnungen ändern:** Um die Stammdaten und Einsatzgruppen einer bestehenden BAO zu ändern, klicken Sie hier oder wählen Sie den Menüpunkt '**BAO ändern**'. Sie können die gewünschte BAO in einer Tabelle auswählen. Erst werden die Stammdaten, dann die Gruppenzuordnungen zu Änderung ausgegeben.
- **Eine BAO abschließen:** Um eine BAO abzuschließen, klicken Sie hier oder wählen Sie den Menüpunkt '**BAO abschließen**'. Sie können die gewünschte BAO in einer Tabelle der laufenden BAOs auswählen und abschließen.
- **Eine BAO wiedereröffnen:** Um eine abgeschlossene BAO wiederzueröffnen, klicken Sie hier oder wählen Sie den Menüpunkt '**BAO wiedereröffnen**'. Sie können die gewünschte BAO in einer Tabelle der abgeschlossenen BAOs auswählen und wieder eröffnen.
- **Systemverwaltung:** Zum Anlegen, Ändern und Löschen von Benutzern, Benutzergruppen, Einsatzabschnitten, Unterabschnitten usw. klicken Sie hier oder wählen Sie den Menüpunkt '**Systemverwaltung**'.
- **Abmelden:** Um sich vom System abzumelden, klicken Sie hier oder wählen Sie den Menüpunkt '**Abmelden**'.

Die BAO.web-Startseite

Ansicht 'BAO auswählen'

BAO auswählen

Klicken Sie in der linken Tabellenspalte auf den Marker der zu bearbeitenden BAO.

Suche Seite /

	↓ Ereignis	◆ Name	◆ Eröffnet	◆ Stand	◆ Beschreibung
◆	10013	Skinheadkonzert	?	30.03.04 14:53	Test1
◆	10014	Test2	?	15.03.04 10:45	Noch ein Test
◆	10015	Skinheadkonzert	?	30.03.04 14:52	
◆	10017	Geiselnahme	?	11.03.04 14:28	
◆	10018	sdg	?	11.03.04 14:00	sdg
◆	10016	sdgfsd	?	11.03.04 14:35	
◆	10019	srthurt	?	11.03.04 14:44	srtjusr
◆	10020	wekjfl	11.03.04 14:47	23.04.04 14:43	
◆	10021	sdgf<sdg	?	11.03.04 15:13	
◆	10022	srthsr	?	11.03.04 15:15	asth
◆	10023	ydfbndy<f	?	11.03.04 15:17	
◆	10024	areg	11.03.04 15:19	11.03.04 15:19	
◆	10025	ydf	11.03.04 15:20	15.03.04 10:40	ydfg

Das Fenster "BAO auswählen"

Das Fenster dient dem Auswählen einer BAO und zeigt alle im System geführten BAOen tabellarisch an.

Ansicht 'Information erfassen'

Neue Information Hilfe

Herkunft der Information

Ereigniszeit _____ Meldezeit

Quelle _____

Erreichbarkeit _____

Übermittlungsform Tel. FS Fax E-Mail sonst. Funk persönl.

***Sachverhalt**

Anhänge
[keine] Zuordnen

Lagefelder
[keine] Zuordnen

Priorität
 sehr wichtig
 wichtig
 normal

Zeitüberwachung
Zu erledigen bis
Geben Sie ein Datum (tt.mm.jj oder tt.mm.jjjj), eine Uhrzeit (ss:mm) oder beides ein. Lassen Sie das Feld leer, wenn die Information nicht überwacht werden soll.

Mitzeichnen
 Polizeiführer Markieren Sie, ob und von wem die Information mitgezeichnet werden soll.
 L/Füst
 L/Stb1
 Entscheidung durch LZ

Weiter Abbrechen

Die Ansicht "Information erfassen"

Die Ansicht dient dem Erfassen von Informationen innerhalb einer BAO.

Herkunft der Information

Unter "Ereigniszeit" wird die Zeit eingetragen, zu der das zur Information führende Ereignis tatsächlich stattgefunden hat.

Im Feld "Meldezeit" wird die Zeit eingetragen, zu der der Autor des Eintrags die Information erhalten hat. Dieses Feld wird mit dem Zeitpunkt vorbesetzt, zu dem Sie die Erfassungsmaske öffnen.

Im Feld "Quelle" wird angegeben, woher der Autor des Eintrags die Information erhalten hat.

Im Feld "Erreichbarkeit" wird die Erreichbarkeit dieser Quelle angegeben.

Unter "Übermittlungsform" wird markiert, auf welchem Weg der Autor des Eintrags die Information erhalten hat.

Sachverhalt

Im Textfeld unter "Sachverhalt" wird der Inhalt der Information eingegeben.

Anhänge

Die Schaltfläche "Zuordnen" führt in den Dialog 'Anhänge' und erlaubt es, Dateien an einen Protokolleintrag anzuhängen.

Lagefelder

Die Schaltfläche "Zuordnen" führt in den Dialog 'Lagefelder' und erlaubt es, die Information durch Zuordnen eines oder mehrerer Lagefelder zu kategorisieren.

Priorität

Eine Information kann mit einer Priorität bewertet werden. Der Standard für neue Informationen ist "normal". **Zeitüberwachung**

Im Feld "zu erledigen bis" kann eine Zeitmarke eingetragen werden. Adressaten, die die Information bis zum Erreichen dieser Zeitmarke noch nicht gelesen haben, erhalten eine Zeitmahnung.

Mitzeichnen

In diesem Bereich kann die Mitzeichnung durch bestimmte Instanzen der Führung angefordert werden. Werden ein oder mehrere Kontrollfelder aktiviert, so ist die Information erst dann im Protokoll sichtbar, wenn sie durch die entsprechenden Instanzen mitgezeichnet wurde.

Die Schaltfläche "Weiter" führt zum Dialog 'Adressaten', in dem die Information fertiggestellt werden kann.

Die Schaltfläche "Abbrechen" verwirft die Eingaben, und es wird keine Information erstellt.

Ansicht 'Auftrag erteilen'

Die Ansicht "Information erfassen"

Die Ansicht dient dem erfassen von Informationen innerhalb einer BAO.

Herkunft der Information

Unter "Ereigniszeit" wird die Zeit eingetragen, zu der das zum Auftrag führende Ereignis tatsächlich stattgefunden hat.

Im Feld "Meldezeit" wird die Zeit eingetragen, zu der der Autor des Eintrags die Information erhalten hat. Dieses Feld wird mit dem Zeitpunkt vorbesetzt, zu dem Sie die Erfassungsmaske öffnen.

Im Feld "Quelle" wird angegeben, woher der Autor des Eintrags die Information erhalten hat.

Im Feld "Erreichbarkeit" wird die Erreichbarkeit dieser Quelle angegeben.

Unter "Übermittlungsform" wird markiert, auf welchem Weg der Autor des Eintrags die Information erhalten hat.

Inhalte

Im Textfeld "Auftrag/Maßnahme" wird der Auftrag formuliert.

Im Textfeld "Sachverhalt" können zusätzliche Informationen zum Auftrag erfasst werden.

Anhänge

Die Schaltfläche "Zuordnen" führt in den Dialog 'Anhänge' und erlaubt es, Dateien an einen Protokolleintrag anzuhängen.

Lagefelder

Die Schaltfläche "Zuordnen" führt in den Dialog 'Lagefelder' und erlaubt es, den Auftrag durch Zuordnen eines oder mehrerer Lagefelder zu kategorisieren.

Priorität

Eine Information kann mit einer Priorität bewertet werden. Der Standard für neue Aufträge ist "normal". **Zeitüberwachung**

Im Feld "zu erledigen bis" kann eine Zeitmarke eingetragen werden. Auftragnehmer, die den Auftrag bis zum Erreichen dieser Zeitmarke noch nicht angenommen haben, erhalten eine Zeitmahnung.

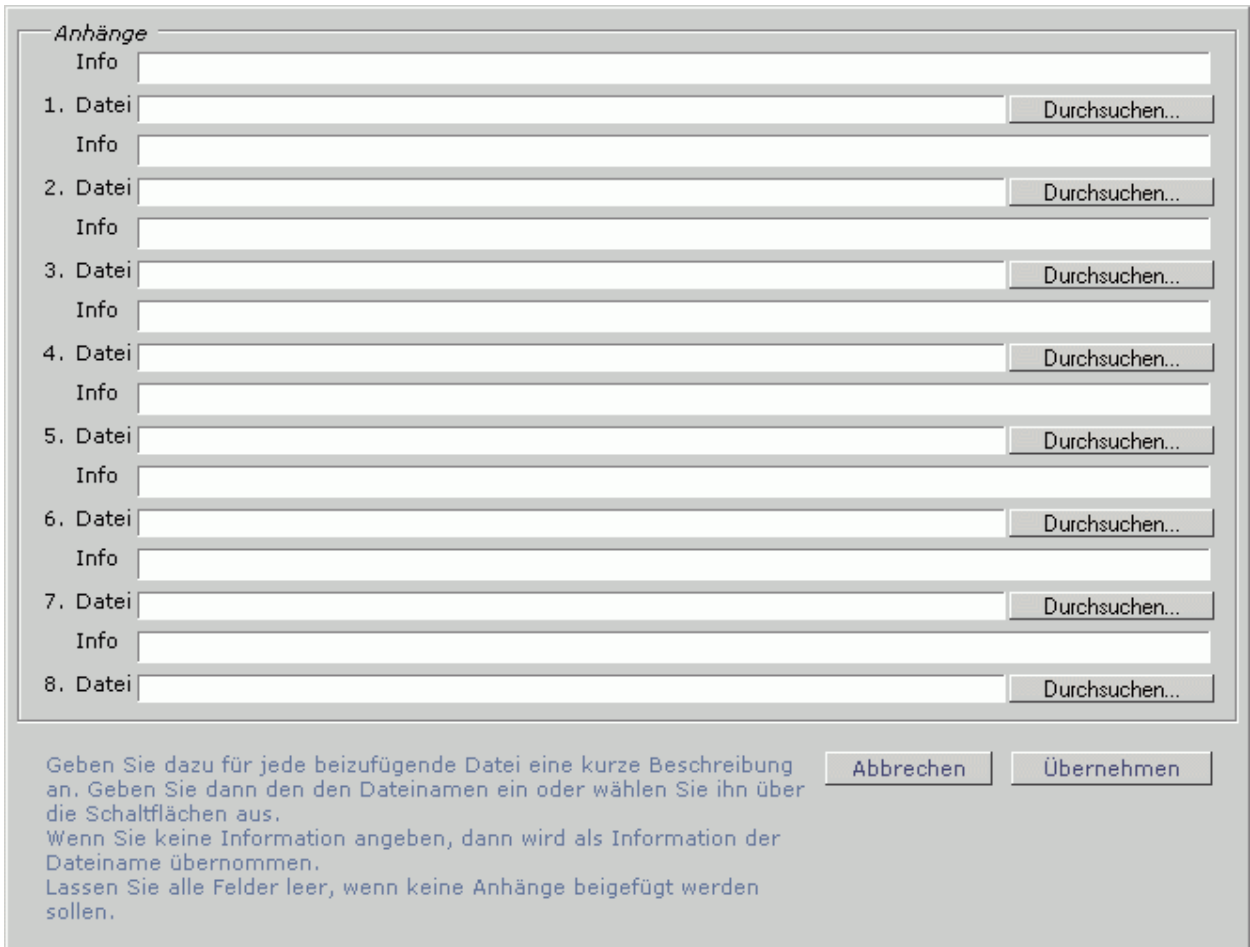
Mitzeichnen

In diesem Bereich kann die Mitzeichnung durch bestimmte Instanzen der Führung angefordert werden. Werden ein oder mehrere Kontrollfelder aktiviert, so ist dder Auftrag erst dann im Protokoll sichtbar, wenn er durch die entsprechenden Instanzen mitgezeichnet wurde.

Die Schaltfläche "Weiter" führt zum Dialog 'Auftragnehmer', in dem der Auftrag fertiggestellt werden kann.

Die Schaltfläche "Abbrechen" verwirft die Eingaben, und es wird keine Auftrag erstellt.

Dialog 'Dateien an eine Meldung anhängen'



Der Dialog "Dateien an eine Meldung anhängen"

Das Fenster dient dem Anhängen von Dateien an einen Protokolleintrag.

Im Textfeld "Info" kann eine kurze Information zur Datei eingetragen werden.

Im Textfeld "Datei" wird der absolute Pfadname zur anzuhängenden Datei angegeben. Alternativ dazu kann die Datei über die Schaltfläche "Durchsuchen..." ausgewählt werden.

Die Eingabefelder gehören paarweise zusammen.

Durch die Schaltfläche "Übernehmen" werden die Datei auf den BAO-Server geladen. Wird die Erstellung der Meldung danach abgebrochen, werden die Dateien vom Server wieder entfernt. Die Schaltfläche "Abbrechen" verwirft Ihre Änderungen, und es werden keine Dateien hochgeladen.

Dialog 'Lagefelder'

Verfügbare Lagefelder:

<input type="checkbox"/> Betreuungslage	<input type="checkbox"/> Beziehungsgeflecht	<input type="checkbox"/> Ereignislage	<input type="checkbox"/> Erlaß-Verfügungslage
<input type="checkbox"/> Ermittlungsergebnisse	<input type="checkbox"/> Fachdienste/Benachbarte Kräfte	<input type="checkbox"/> Forderungen/Ultimaten	<input type="checkbox"/> Informationspflichten
<input type="checkbox"/> Kommunikation	<input type="checkbox"/> Kontakte	<input type="checkbox"/> Konzeptlage	<input type="checkbox"/> Materielle Ressourcen
<input type="checkbox"/> Opferlage	<input type="checkbox"/> Personelle Ressourcen	<input type="checkbox"/> Rechtslage	<input type="checkbox"/> Täterlage
<input type="checkbox"/> Techniklage	<input type="checkbox"/> Test2	<input type="checkbox"/> test2	<input type="checkbox"/> Ver-/Entsorgungslage
<input type="checkbox"/> Verkehrslage	<input type="checkbox"/> Zielobjekte	<input type="checkbox"/> Zielpersonen	

Neue Lagefelder anlegen und aktivieren (kommasepariert):

Übernehmen Abbrechen

Der Dialog "Lagefelder"

Das Fenster dient der Zuordnung von Lagefeldern und zeigt alle dem System bekannten Lagefelder mit Kontrollfeldern zur Auswahl an.

Im Textfeld im unteren Bereich des Dialogs können bei Bedarf zusätzliche Lagefelder definiert werden.

Die Schaltfläche "Übernehmen" ordnet neu markierte Lagefelder der zu erstellenden Meldung zu, die Zuordnung nicht mehr markierter Lagefelder wird aufgehoben.

Die Schaltfläche "Abbrechen" verwirft Ihre Änderungen.

Dialog 'Adressaten'

Legen Sie die Adressaten fest.

Personen in der Führung:

<input type="checkbox"/> L/Füst	<input type="checkbox"/> L/Stb1	<input type="checkbox"/> L/Stb2	<input type="checkbox"/> L/Stb3
<input type="checkbox"/> L/Stb4	<input type="checkbox"/> L/LZ		

Führungsstab:

<input type="checkbox"/> LZ 01	<input type="checkbox"/> LZ 02	<input type="checkbox"/> SB 11	<input type="checkbox"/> SB 12
<input type="checkbox"/> SB 13	<input type="checkbox"/> SB 14	<input type="checkbox"/> SB 21	<input type="checkbox"/> SB 22
<input type="checkbox"/> SB 23	<input type="checkbox"/> SB 24	<input type="checkbox"/> SB 26	<input type="checkbox"/> SB 31
<input type="checkbox"/> SB 32	<input type="checkbox"/> SB 33	<input type="checkbox"/> SB 41	<input type="checkbox"/> SB 42

Einsatzabschnitte:

<input type="checkbox"/> EA Absperrung	<input type="checkbox"/> EA Aufklärung	<input type="checkbox"/> EA Ermittlungen	<input type="checkbox"/> EA Fahndung
<input type="checkbox"/> EA Folgemaßnahmen	<input type="checkbox"/> EA Raumschutz	<input type="checkbox"/> EA Reserve	<input type="checkbox"/> EA Tatort
<input type="checkbox"/> EA Technik	<input type="checkbox"/> EA Verfolgung	<input type="checkbox"/> EA Verhandlungen	<input type="checkbox"/> EA Verkehr

Setzen Sie ein Kontrollkästchen, wenn die Information an die entsprechende Gruppe übermittelt werden soll.

nur für Adressaten sichtbar

Fertigstellen Abbrechen

Der Dialog "Adressaten"

Der Dialog dient der Auswahl der Adressaten einer Meldung.

Jede adressierbare Instanz ist aufgeführt. Über das Aktivieren der entsprechenden Kontrollkästchen können die Instanzen in die Adressatenliste aufgenommen werden.

Das Kontrollfeld "nur für Adressaten sichtbar" erscheint nur für den Polizeiführer.

Dialog 'Auftragnehmer'

Legen Sie den/die Beauftragten fest.

Personen in der Führung:

<input type="checkbox"/> L/Füst	<input type="checkbox"/> L/Stb1	<input type="checkbox"/> L/Stb2	<input type="checkbox"/> L/Stb3
<input type="checkbox"/> L/Stb4	<input type="checkbox"/> L/LZ		

Führungsstab:

<input type="checkbox"/> LZ 01	<input type="checkbox"/> LZ 02	<input type="checkbox"/> SB 11	<input type="checkbox"/> SB 12
<input type="checkbox"/> SB 13	<input type="checkbox"/> SB 14	<input type="checkbox"/> SB 21	<input type="checkbox"/> SB 22
<input type="checkbox"/> SB 23	<input type="checkbox"/> SB 24	<input type="checkbox"/> SB 26	<input type="checkbox"/> SB 31
<input type="checkbox"/> SB 32	<input type="checkbox"/> SB 33	<input type="checkbox"/> SB 41	<input type="checkbox"/> SB 42

Einsatzabschnitte:

<input type="checkbox"/> EA Absperrung	<input type="checkbox"/> EA Aufklärung	<input type="checkbox"/> EA Ermittlungen	<input type="checkbox"/> EA Fahndung
<input type="checkbox"/> EA Folgemaßnahmen	<input type="checkbox"/> EA Raumschutz	<input type="checkbox"/> EA Reserve	<input type="checkbox"/> EA Tatort
<input type="checkbox"/> EA Technik	<input type="checkbox"/> EA Verfolgung	<input type="checkbox"/> EA Verhandlungen	<input type="checkbox"/> EA Verkehr

Setzen Sie die Kontrollkästchen der beauftragten Gruppen. Es muss mindestens eines gesetzt werden. Sollen weitere Gruppen über die Erteilung des Auftrags informiert werden, klicken Sie auf die Schaltfläche 'Informieren'.

nur für Adressaten sichtbar

Informieren Fertigstellen Abbrechen

Der Dialog "Auftragnehmer"

Der Dialog dient der Auswahl der Auftragnehmer einer Meldung. Jede adressierbare Instanz ist aufgeführt. Über das Aktivieren der entsprechenden Kontrollkästchen können die Instanzen beauftragt werden.

Das Kontrollfeld "nur für Adressaten sichtbar" erscheint nur für den Polizeiführer.

Ansicht 'Organigramme'

In diesem Abschnitt finden Sie eine Beschreibung der Organigramm-Ansichten. Lesen Sie hierzu auch das Kapitel "Organigramme benutzen".

Gesamtorganigramm einer BAO

Organigramm: Einsatzabschnitte bearbeiten Führung bearbeiten

BAO dfvsdvg, Einsatz am 09.07.04

Verbindungsbeamte	Polizeiführer	Führungsstab	Berater
Name:		L/Füst:	
Rufname:		Telefon:	
Telefon:		Befehlsstelle:	
		Rufname:	
		Telefon:	

EA Technik	EA Verfolgung	EA KrimKatKom	EA Neu2
Führer:	Führer:	Führer:	Führer:
Rufname:	Rufname:	Rufname:	Rufname:
Telefon:	Telefon:	Telefon:	Telefon:
Telefax:	Telefax:	Telefax:	Telefax:
Handy:	Handy:	Handy:	Handy:
Mail:	Mail:	Mail:	Mail:
Kräfte:	Kräfte:	Kräfte:	Kräfte:
hD gD mD	hD gD mD	hD gD mD	hD gD mD
0 0 0 0	0 0 0 0	0 0 0 0	0 0 0 0
0 0 0 EA-Gesamt 0	0 0 0 JA Observation 0	0 0 0 Zentrale Dokumentation 0	0 0 0 EA-Gesamt 0
	0 0 0 JA Hinweisaufnahme 0	0 0 0 JA Zentralgewahrsam 0	
MOZ:	0 0 0 JA Ereignisort 0	0 0 0 JA Tatortgruppe 0	MOZ:
	0 0 0 EA-Gesamt 0	0 0 0 EA-Gesamt 0	
EOZ:	MOZ:	MOZ:	EOZ:
	EOZ:	EOZ:	
Auftrag:	Auftrag:	Auftrag:	Auftrag:
Funkkanäle	Funkkanäle	Funkkanäle	Funkkanäle
4m 2m	4m 2m	4m 2m	4m 2m

Klicken Sie auf einen Rahmentitel, auf den Namen eines Unterabschnitts oder auf um die entsprechende Gruppe zu bearbeiten.
Klicken Sie auf , um Details zum Einsatzabschnitt einzusehen.

Ansicht des Organigramms zu einer BAO

Das Fenster zeigt den hierarchischen Gesamtaufbau der BAO an.

Jeder Einsatzabschnitt der BAO bildet einen Block im Organigramm. Der Polizeiführer an der Spitze der Organisation bildet als Einzelperson ebenfalls einen eigenen Block.

Führungsstab und Befehlsstelle werden im selben Block dargestellt.
 Im Titel des Fensters befinden sich Verweise, mit denen Sie direkt in die Bearbeitung der Führung bzw. die Bearbeitung der EA und UA wechseln können.
 Die einzelnen Blöcke tragen Titel, die in den meisten Fällen ebenfalls Verweise sind. Erscheint neben einem Titel ein Stiftsymbol, so können Sie durch Klick auf den Titel oder das Stiftsymbol eine Eingabemaske öffnen, in der Sie die Daten des entsprechenden Elements anzeigen bzw. bei entsprechenden Berechtigungen bearbeiten können. Dies funktioniert auch für die innerhalb der Blöcke der EA liegenden Namen der UA, die ebenfalls Verweise auf eine Maskendarstellung sind, jedoch das Stiftsymbol nicht tragen.
 Erscheint im Titel ausserdem ein Lupensymbol mit einem "+"-Zeichen, so öffnen Sie durch Klicken auf das Symbol ein Unterorganigramm zum entsprechenden Element.

Organigramm eines EA

Organigramm: Gesamtorganigramm

BAO dfvsdvj, Einsatz am 09.07.04

EA Verfolgung

Führer:
Rufname:
Telefon:

UA Ereignisort	UA Hinweisaufnahme	UA Observation																																	
<table border="1" style="width: 100%; border-collapse: collapse;"><tr><td>Führer:</td></tr><tr><td>Rufname:</td></tr><tr><td>Telefon:</td></tr><tr><td>Telefax:</td></tr><tr><td>Handy:</td></tr><tr><td>Mail:</td></tr></table>	Führer:	Rufname:	Telefon:	Telefax:	Handy:	Mail:	<table border="1" style="width: 100%; border-collapse: collapse;"><tr><td>Führer:</td></tr><tr><td>Rufname:</td></tr><tr><td>Telefon:</td></tr><tr><td>Telefax:</td></tr><tr><td>Handy:</td></tr><tr><td>Mail:</td></tr></table>	Führer:	Rufname:	Telefon:	Telefax:	Handy:	Mail:	<table border="1" style="width: 100%; border-collapse: collapse;"><tr><td>Führer:</td></tr><tr><td>Rufname:</td></tr><tr><td>Telefon:</td></tr><tr><td>Telefax:</td></tr><tr><td>Handy:</td></tr><tr><td>Mail:</td></tr></table>	Führer:	Rufname:	Telefon:	Telefax:	Handy:	Mail:															
Führer:																																			
Rufname:																																			
Telefon:																																			
Telefax:																																			
Handy:																																			
Mail:																																			
Führer:																																			
Rufname:																																			
Telefon:																																			
Telefax:																																			
Handy:																																			
Mail:																																			
Führer:																																			
Rufname:																																			
Telefon:																																			
Telefax:																																			
Handy:																																			
Mail:																																			
<table border="1" style="width: 100%; border-collapse: collapse;"><tr><td>Kräfte:</td></tr><tr><td>hD</td><td>gD</td><td>mD</td><td></td><td></td></tr><tr><td>0</td><td>0</td><td>0</td><td>0</td><td>0</td></tr></table>	Kräfte:	hD	gD	mD			0	0	0	0	0	<table border="1" style="width: 100%; border-collapse: collapse;"><tr><td>Kräfte:</td></tr><tr><td>hD</td><td>gD</td><td>mD</td><td></td><td></td></tr><tr><td>0</td><td>0</td><td>0</td><td>0</td><td>0</td></tr></table>	Kräfte:	hD	gD	mD			0	0	0	0	0	<table border="1" style="width: 100%; border-collapse: collapse;"><tr><td>Kräfte:</td></tr><tr><td>hD</td><td>gD</td><td>mD</td><td></td><td></td></tr><tr><td>0</td><td>0</td><td>0</td><td>0</td><td>0</td></tr></table>	Kräfte:	hD	gD	mD			0	0	0	0	0
Kräfte:																																			
hD	gD	mD																																	
0	0	0	0	0																															
Kräfte:																																			
hD	gD	mD																																	
0	0	0	0	0																															
Kräfte:																																			
hD	gD	mD																																	
0	0	0	0	0																															
<table border="1" style="width: 100%; border-collapse: collapse;"><tr><td>MOZ:</td></tr></table>	MOZ:	<table border="1" style="width: 100%; border-collapse: collapse;"><tr><td>MOZ:</td></tr></table>	MOZ:	<table border="1" style="width: 100%; border-collapse: collapse;"><tr><td>MOZ:</td></tr></table>	MOZ:																														
MOZ:																																			
MOZ:																																			
MOZ:																																			
<table border="1" style="width: 100%; border-collapse: collapse;"><tr><td>EOZ:</td></tr></table>	EOZ:	<table border="1" style="width: 100%; border-collapse: collapse;"><tr><td>EOZ:</td></tr></table>	EOZ:	<table border="1" style="width: 100%; border-collapse: collapse;"><tr><td>EOZ:</td></tr></table>	EOZ:																														
EOZ:																																			
EOZ:																																			
EOZ:																																			
<table border="1" style="width: 100%; border-collapse: collapse;"><tr><td>Auftrag:</td></tr></table>	Auftrag:	<table border="1" style="width: 100%; border-collapse: collapse;"><tr><td>Auftrag:</td></tr></table>	Auftrag:	<table border="1" style="width: 100%; border-collapse: collapse;"><tr><td>Auftrag:</td></tr></table>	Auftrag:																														
Auftrag:																																			
Auftrag:																																			
Auftrag:																																			
<table border="1" style="width: 100%; border-collapse: collapse;"><tr><td style="text-align: center;">Funkkanäle</td></tr><tr><td style="text-align: center;">4m 2m</td></tr></table>	Funkkanäle	4m 2m	<table border="1" style="width: 100%; border-collapse: collapse;"><tr><td style="text-align: center;">Funkkanäle</td></tr><tr><td style="text-align: center;">4m 2m</td></tr></table>	Funkkanäle	4m 2m	<table border="1" style="width: 100%; border-collapse: collapse;"><tr><td style="text-align: center;">Funkkanäle</td></tr><tr><td style="text-align: center;">4m 2m</td></tr></table>	Funkkanäle	4m 2m																											
Funkkanäle																																			
4m 2m																																			
Funkkanäle																																			
4m 2m																																			
Funkkanäle																																			
4m 2m																																			

Klicken Sie auf einen Rahmentitel, auf den Namen eines Unterabschnitts, oder auf oder auf um die entsprechende Gruppe zu bearbeiten.

Ansicht des Organigramms eines Einsatzabschnitts

Das Fenster zeigt einen einzelnen Einsatzabschnitt mit der Struktur seiner Unterabschnitte an. Der Einsatzabschnitt sowie jeder der Unterabschnitte bilden jeweils einen separaten Block. Im Titel des Fensters befinden sich ein Verweis, über den Sie zum Hauptorganigramm zurückgelangen.

Ansicht 'Organigramme'

Die einzelnen Blöcke tragen Titel, die in den meisten Fällen ebenfalls Verweise sind. Erscheint neben einem Titel ein Stiftsymbol, so können Sie durch Klick auf den Titel oder das Stiftsymbol eine Eingabemaske öffnen, in der Sie die Daten des entsprechenden Elements anzeigen bzw. bei entsprechenden Berechtigungen bearbeiten können.

Dialog 'Datei an eine BAO anhängen'

Anhang hinzufügen

Info

Datei

Geben Sie eine kurze Information über den Inhalt der Anlage ein.
Geben Sie für die beizufügende Datei den Dateinamen ein oder wählen
Sie ihn über die Schaltflächen aus.
Wenn Sie keine Information angeben, dann wird als Information der
Dateiname übernommen.

Der Dialog "Datei an eine BAO anhängen"

Das Fenster dient dem Anhängen von Dateien an eine BAO.

Im Textfeld "Info" kann eine kurze Information zur Datei eingetragen werden.

Im Textfeld "Datei" wird der absolute Pfadname zur anzuhängenden Datei angegeben.
Alternativ dazu kann die Datei über die Schaltfläche "Durchsuchen..." ausgewählt werden.

Durch die Schaltfläche "Hinzufügen" wird die Datei auf den BAO-Server geladen.
Die Schaltfläche "Abbrechen" verwirft Ihre Änderungen, und es wird keine Datei hochgeladen..

Ansicht 'Stammdaten eingeben'

BAO anlegen: Stammdaten

Über die Schaltfläche "POE/ELIAS-Ereignis importieren" können Sie die Ausgangsdaten der BAO aus einem Ereignis der Leitstelle übernehmen
Über die Schaltfläche "Bestehende BAO übernehmen" können Sie Struktur und Inhalt der neuen BAO aus einer anderen BAO übernehmen.
Der Aufbau kann aus vorgefertigten Kategorien übernommen werden.

Stammdaten der BAO
Geben Sie hier die Stammdaten ein:

*Name der BAO:
Beschreibung:

Ort:
Strasse:
entsprechendes POE-Ereignis:

Kategorie-Auswahl

Das Fenster "Stammdaten eingeben"

Das Fenster dient der Eingabe der Stammdaten beim Anlegen einer BAO oder beim Ändern einer BAO.

Das Feld "Name der BAO" enthält den Namen, unter dem die BAO im System geführt wird. Die Namen sollten für alle BAOen im System eindeutig sein.
Im Feld Beschreibung sollte eine kurze Beschreibung der Lage eingegeben werden. Die Felder "Ort" und "Straße" dienen der räumlichen Beschreibung und können ebenfalls hier erfasst werden.
Das Feld "POE-Verknüpfung" wird automatisch besetzt, wenn die BAO mit einem Leitstellereignis des POE/ELIAS-Systems verknüpft ist.

Die Schaltfläche "Weiter" übernimmt die Änderungen und führt in das Fenster "Führung bearbeiten".
Um die Änderungen zu verwerfen, wählen Sie einfach eine andere Funktion im Hauptmenü aus.

Ansicht 'Bestehende BAO übernehmen'

BAO anlegen: Bestehende BAO übernehmen

Hier können sie eine BAO-Nummer manuell eingeben und die Stammdaten für die neue BAO übernehmen. Alternativ können Sie auch einen Marker in der linken Tabellenspalte anklicken.

Suche

Einstellungen übernehmen ...

Seite 1 / 1

	↓ Ereignis	◆ Name	◆ Eröffnet	◆ Stand	◆ Beschreibung
◆	10013	Skinheadkonzert	?	30.03.04 14:53	Test1
◆	10014	Test2	?	15.03.04 10:45	Noch ein Test
◆	10015	Skinheadkonzert	?	30.03.04 14:52	
◆	10017	Geiselnahme	?	11.03.04 14:28	
◆	10018	sdg	?	11.03.04 14:00	sdg
◆	10016	sdgfsd	?	11.03.04 14:35	
◆	10019	srthurt	?	11.03.04 14:44	srtjusr
◆	10020	wekjfl	11.03.04 14:47	23.04.04 14:43	
◆	10021	sdgf<sdg	?	11.03.04 15:13	
◆	10022	srthsr	?	11.03.04 15:15	asth
◆	10023	ydfbndy<f	?	11.03.04 15:17	
◆	10024	areg	11.03.04 15:19	11.03.04 15:19	
◆	10025	ydf	11.03.04 15:20	15.03.04 10:40	ydfg

Das Fenster "Bestehende BAO übernehmen"

Sie erreichen dieses Fenster, wenn Sie sich beim Anlegen einer BAO für einen Import aus einer vorhandenen BAO entscheiden. Es zeigt alle vorhandenen BAO's tabellarisch zur Auswahl an.

Ansicht 'Leitstellenereignis importieren'

BAO anlegen: Leitstellenereignis importieren

Wählen Sie das zu importierende Ereignis aus der folgenden Liste aus.
Betätigen Sie anschließend die Schaltfläche "Ereignis importieren".

<input type="radio"/>	1	BAO	2004-07-06T16:15:44
<input type="radio"/>	2	BAO	2004-07-06T16:22:59
<input type="radio"/>	3	BAO	2004-07-06T16:26:12
<input type="radio"/>	4	BAO	2004-07-06T16:36:21
<input type="radio"/>	5	BAO	2004-07-07T10:37:36
<input type="radio"/>	6	?	2004-07-09T11:51:39
	Adenau	Bahnhofstraße 23	?
<input checked="" type="radio"/>	7	BANK	2004-07-09T11:53:11
	Trier	Bahnhofsplatz 12	?
<input type="radio"/>	8	ALAR	2004-07-09T11:53:56
	Trier	Hinter dem Dom 6	?

Das Fenster "Leitstellenereignis importieren"

Sie erreichen dieses Fenster, wenn Sie sich beim Anlegen einer BAO für einen Import aus einem POE/ELIAS-Ereignis entscheiden. Es listet alle Leitstellenereignisse, die importiert werden können, zur Auswahl auf.

Ansicht 'Führung bearbeiten'

Führung bearbeiten

Legen Sie hier die Namen der angegebenen Leiter und die Erreichbarkeiten der Befehlsstelle fest.
Die Zusammensetzung des Führungsstabes ändern Sie über die Schaltfläche "Führungsstab bearbeiten".
Zum Bearbeiten aufgeführter Stabsgruppen klicken Sie hinter der Stabsgruppe auf [Bearbeiten...].

Führung

Polizeiführer [Bearbeiten...]
L/Füst: [Bearbeiten...]
Befehlsstelle [Bearbeiten...]

Führungsstab:

Lagezentrale	Stabsbereich 1	Stabsbereich 2
L/LZ [Bearbeiten...]	L/Stb1 [Bearbeiten...]	L/Stb2 [Bearbeiten...]
LZ 01 [Bearbeiten...]	SB 11 [Bearbeiten...]	SB 21 [Bearbeiten...]
LZ 02 [Bearbeiten...]	SB 12 [Bearbeiten...]	SB 24 [Bearbeiten...]
	SB 13 [Bearbeiten...]	

[Führungsstab bearbeiten...]

[Weiter]

Das Fenster "Führung bearbeiten"

Das Fenster dient der Bearbeitung der Führung und zeigt die gesamte Führungsebene der BAO an.

Die Elemente "Polizeiführer", "L/Füst" und "Befehlsstelle" gehören zu jeder BAO und sind daher immer vorhanden.

Die Elemente im Bereich "Führungsstab" sind die der BAO zugeordneten Stabs- und Sachbereiche.

Die Stabsbereiche bilden dabei Spalten, die zeilenweise ihre Sachbereiche auflisten.

Sie können über die Schaltfläche "Führungsstab bearbeiten" hinzugefügt oder entfernt werden, die den gleichnamigen Dialog öffnet.

Ein Stabsbereich wird automatisch aktiviert, wenn mindestens einer seiner Sachbereiche aktiviert wird. Jedem aktiven Stabsbereich wird automatisch ein Leiter zugeordnet.

Die Verknüpfung [Bearbeiten...] hinter einer Person (also Polizeiführer, L/Füst oder ein Stabsbereichsleiter) führt zum Dialog "Person bearbeiten".

Die Verknüpfung [Bearbeiten...] hinter der Befehlsstelle führt zum Dialog "Befehlsstelle bearbeiten".

Die Verknüpfung [Bearbeiten...] hinter einem Sachbereich führt zum Dialog "Sachbereich bearbeiten".

Mit der Schaltfläche "Weiter..." verlassen Sie das Fenster.

Dialog 'Führungsstab bearbeiten'

Der Dialog "Führungsstab bearbeiten"

Das Fenster dient der Auswahl der aktiven Stabs- und Sachbereiche.

Im oberen Bereich des Fensters können Sie über die Schaltflächen den Stabsbereich auswählen, der bearbeitet werden soll.

Der untere Bereich zeigt alle zum Stabsbereich gehörenden Sachbereiche mit Kontrollfeldern zur Auswahl an.

Die Beschreibungen der Sachbereiche können angepaßt und neue Sachbereiche in den leeren Feldern definiert werden.

Die Schaltfläche "Übernehmen" weist dem Führungsstab Ihre Änderungen zu.
Die Schaltfläche "Abbrechen" verwirft Ihre Änderungen.

Sie gelangen anschließend zurück zur Bearbeitung der Führung.

Dialog 'Person bearbeiten'

Polizeiführer

Name:

Erreichbarkeiten

Telefon:

Handy:

Fax:

Rufname:

E-Mail:

Übernehmen Abbrechen

Der Dialog "Person bearbeiten"

Das Fenster dient der Bearbeitung von Personen und zeigt alle Eigenschaften der ausgewählten Person an.

Das Feld "Name" trägt den Namen der Person

Im Bereich "Erreichbarkeiten" werden die Erreichbarkeiten der Person über Telefon, Handy, Fax, Funk und Email angezeigt.

Die Schaltfläche "Übernehmen" weist der Person Ihre Änderungen zu.
Die Schaltfläche "Abbrechen" verwirft Ihre Änderungen.

Dialog 'Befehlsstelle bearbeiten'

Befehlsstelle	
Kräfte	
Beamte im höheren Dienst:	<input type="text" value="0"/>
Beamte im gehobenen Dienst:	<input type="text" value="0"/>
Beamte im mittleren Dienst:	<input type="text" value="0"/>
Erreichbarkeiten	
Rufname:	<input type="text"/>
Telefon:	<input type="text"/>
Fax:	<input type="text"/>
E-Mail:	<input type="text"/>
<input type="button" value="Übernehmen"/> <input type="button" value="Abbrechen"/>	

Der Dialog "Befehlsstelle bearbeiten"

Das Fenster dient der Bearbeitung der Befehlsstelle und zeigt alle Eigenschaften der Befehlsstelle an.

Im Bereich "Kräfte" steht die Anzahl der Personen der Befehlsstelle nach Dienstgraden aufgeschlüsselt.

Im Bereich "Erreichbarkeiten" werden Erreichbarkeiten der Befehlsstelle per Telefon, Handy, Fax, Email und Funk angegeben.

Die Schaltfläche "Übernehmen" weist der Befehlsstelle Ihre Änderungen zu. Die Schaltfläche "Abbrechen" verwirft Ihre Änderungen.

Dialog 'Sachbereich bearbeiten'

Der Dialog "Sachbereich bearbeiten"

Das Fenster dient der Bearbeitung von Sachbereichen und zeigt alle Eigenschaften des ausgewählten Sachbereichs an.

Der Bereich "Sachbereichsleiter" trägt im Feld "Name" den Namen des Sachbereichsleiters.

Im Bereich "Kräfte" steht die Anzahl der Personen des Sachbereichs nach Dienstgraden aufgeschlüsselt.

Im Bereich "Erreichbarkeiten" werden Erreichbarkeiten des Sachbereichs per Telefon, Handy, Fax, Email und Funk angegeben.

Die Schaltfläche "Übernehmen" weist dem Sachbereich Ihre Änderungen zu. Die Schaltfläche "Abbrechen" verwirft Ihre Änderungen.

Ansicht 'Einsatz- und Unterabschnitte bearbeiten'

BAO ändern: Festlegen der Einsatzabschnitte																		
Über die Schaltfläche "EA hinzufügen und entfernen" können Sie festlegen, welche EA zur BAO gehören. Zum Bearbeiten eines Einsatzabschnittes klicken Sie hinter dem Einsatzabschnitt auf "[Bearbeiten]".																		
<i>BAO-Stammdaten</i>																		
Name der BAO:	Skinheadkonzert	Aufgetreten: ?																
Ort:	Bingen	Stand: 10.03.04 09:47																
Straße:																		
POE-Verknüpfung:																		
<i>Aktive Einsatzabschnitte:</i>																		
<table border="0"> <tr> <td>EA eböA</td> <td>[Bearbeiten...]</td> </tr> <tr> <td> UA Innenschutz</td> <td>[Bearbeiten...]</td> </tr> <tr> <td> UA Medienauswertung</td> <td>[Bearbeiten...]</td> </tr> <tr> <td>EA Raumschutz</td> <td>[Bearbeiten...]</td> </tr> <tr> <td>EA Vorkontrollen</td> <td>[Bearbeiten...]</td> </tr> <tr> <td> UA Einlasskontrollen</td> <td>[Bearbeiten...]</td> </tr> <tr> <td> UA Ereignisort</td> <td>[Bearbeiten...]</td> </tr> <tr> <td>EA Folgemaßnahmen</td> <td>[Bearbeiten...]</td> </tr> </table>		EA eböA	[Bearbeiten...]	UA Innenschutz	[Bearbeiten...]	UA Medienauswertung	[Bearbeiten...]	EA Raumschutz	[Bearbeiten...]	EA Vorkontrollen	[Bearbeiten...]	UA Einlasskontrollen	[Bearbeiten...]	UA Ereignisort	[Bearbeiten...]	EA Folgemaßnahmen	[Bearbeiten...]	<input type="button" value="EA hinzufügen und entfernen"/>
EA eböA	[Bearbeiten...]																	
UA Innenschutz	[Bearbeiten...]																	
UA Medienauswertung	[Bearbeiten...]																	
EA Raumschutz	[Bearbeiten...]																	
EA Vorkontrollen	[Bearbeiten...]																	
UA Einlasskontrollen	[Bearbeiten...]																	
UA Ereignisort	[Bearbeiten...]																	
EA Folgemaßnahmen	[Bearbeiten...]																	
<input type="button" value="Fertigstellen"/>		<input type="button" value="Abbrechen"/>																

Das Fenster "Einsatz- und Unterabschnitte bearbeiten"

Das Fenster zeigt im Bereich "BAO-Stammdaten" die Stammdaten der aktuellen BAO an.

Der folgende Bereich "Aktive Einsatz- und Unterabschnitte" dient der Bearbeitung der Einsatz- und Unterabschnitte.

Die Schaltfläche "EA hinzufügen und entfernen" öffnet den Dialog "Einsatzabschnitte auswählen" zur Auswahl der aktiven Einsatzabschnitte.

Die Verknüpfungen "[Bearbeiten]" hinter jedem der Abschnitte öffnet den Dialog "Einsatzabschnitt bearbeiten" zur Bearbeitung von Einsatzabschnitten bzw. "Unterabschnitt bearbeiten" zur Bearbeitung von Unterabschnitten.

Die Schaltfläche "Fertigstellen" übernimmt die angezeigten Einstellungen.
Die Schaltfläche "Abbrechen" verwirft alle Änderungen.

Dialog 'Einsatzabschnitte auswählen'

Verfügbare Einsatzabschnitte:			
<input type="checkbox"/> EA Absperrung	<input type="checkbox"/> EA Aufklärung	<input checked="" type="checkbox"/> EA eböA	<input type="checkbox"/> EA Ermittlungen
<input type="checkbox"/> EA Fahndung	<input checked="" type="checkbox"/> EA Folgemaßnahmen	<input type="checkbox"/> EA KrimKatKom	<input type="checkbox"/> EA Logistik
<input type="checkbox"/> EA Luftsicherheit	<input type="checkbox"/> EA Neu1	<input type="checkbox"/> EA Neu2	<input type="checkbox"/> EA Objektschutz
<input type="checkbox"/> EA Operative Maßnahmen	<input type="checkbox"/> EA Personenschutz	<input checked="" type="checkbox"/> EA Raumschutz	<input type="checkbox"/> EA Reserve
<input type="checkbox"/> EA Schadensort	<input type="checkbox"/> EA Stadion	<input type="checkbox"/> EA Strafverfolgung	<input type="checkbox"/> EA Tatobjekt
<input type="checkbox"/> EA Tatort	<input type="checkbox"/> EA Technik	<input type="checkbox"/> EA Verfolgung	<input type="checkbox"/> EA Verhandlungen/Betreuung
<input type="checkbox"/> EA Verkehr	<input checked="" type="checkbox"/> EA Vorkontrollen	<input type="checkbox"/> EA Zugriff	
Neue Einsatzabschnitte anlegen und aktivieren: <input type="text"/>			
Setzen Sie die Kontrollkästchen der zu übernehmenden Einsatzabschnitte. Noch nicht ins System eingestellte Einsatzabschnitte können Sie durch Eintragen in das Textfeld erzeugen und übernehmen. Mehrere Abschnitte werden durch Kommas getrennt.		<input type="button" value="Übernehmen"/>	<input type="button" value="Abbrechen"/>

Das Fenster "Einsatzabschnitte auswählen"

Das Fenster dient der Auswahl der aktiven Einsatzabschnitte und zeigt alle dem System bekannten EA mit Kontrollfeldern zur Auswahl an. Im Textfeld im unteren Bereich des Dialogs können bei Bedarf zusätzliche Unterabschnitte definiert werden.

Die Schaltfläche "Übernehmen" nimmt neu markierte EA in der BAO auf, nicht mehr markierte EA werden ggf. aus der BAO-Struktur entfernt.

Die Schaltfläche "Abbrechen" verwirft Ihre Änderungen.

Anschließend gelangen Sie zurück zur Bearbeitung der Einsatz- und Unterabschnitte.

Dialog 'Einsatzabschnitt bearbeiten'

EA Aufklärung

lokaler geführter EA EA ist externe BAO

Abschnittsführer

Name: []

Kräfte

Beamte im höheren Dienst: [0]

Beamte im gehobenen Dienst: [0]

Beamte im mittleren Dienst: [0]

Einsatz

Meldeort: []

Meldezeit: [?]

Einsatzort: []

Einsatzzeit: [?]

Unterabschnitte: [UA zusammenstellen]

Erreichbarkeiten

Telefon: []

Handy: []

Fax: []

E-Mail: []

Rufname: []

Einsatzkanal 2m: []

Einsatzkanal 4m: []

Auftrag

kaffee kochen

[Übernehmen] [Abbrechen]

*Geben Sie hier die Daten des Einsatzabschnittes ein.
Über die Schaltfläche 'UA zusammenstellen' können Sie die Unterabschnitte des EA festlegen.*

Das Fenster "Einsatzabschnitt bearbeiten" für lokal geführte EA

Das Fenster dient der Bearbeitung von Einsatzabschnitten und zeigt alle Eigenschaften des ausgewählten Einsatzabschnitts an.

Der Bereich "Abschnittsleiter" trägt im Feld "Name" den Namen des Abschnittsleiters.

Im Bereich "Kräfte" steht die Anzahl der Personen des EA nach Dienstgraden aufgeschlüsselt.

Im Bereich "Einsatz" werden Einsatzort und -zeit sowie Meldeort und -zeit des EA angezeigt.

Der Bereich "Unterabschnitte" zeigt eine Auflistung aller dem EA zugeordneten Unterabschnitte. Die Schaltfläche "UA zuordnen" öffnet den Dialog "Unterabschnitte auswählen" zur Auswahl der aktiven Unterabschnitte.

Im Bereich "Erreichbarkeiten" werden Erreichbarkeiten des EA per Telefon, Handy, Fax, Email und Funk angegeben.

Der Bereich "Auftrag" spezifiziert den Auftrag des EA in der aktuellen BAO.

Die Schaltfläche "Übernehmen" weist dem EA Ihre Änderungen zu. Die Schaltfläche "Abbrechen" verwirft Ihre Änderungen.

EA Absperrung

lokaler geführter EA
 EA ist externe BAO

Abschnittsführer

Name:

Geben Sie hier die Daten des Einsatzabschnittes ein.

Erreichbarkeiten

Telefon:

Handy:

Fax:

E-Mail:

Rufname:

Einsatzkanal 2m:

Einsatzkanal 4m:

Auftrag

Das Fenster "Einsatzabschnitt bearbeiten" für EA als externe BAO

Das Fenster dient der Bearbeitung von Einsatzabschnitten und zeigt alle Eigenschaften des ausgewählten Einsatzabschnitts an.

Der Bereich "Abschnittsleiter" trägt im Feld "Name" den Namen des Abschnittsleiters. (Dieses Feld ist deaktiviert, da der Inhalt aus der untergeordneten BAO abgerufen wird.)

Im Bereich "Erreichbarkeiten" werden Erreichbarkeiten des EA per Telefon, Handy, Fax, Email und Funk angegeben. (Diese Felder sind deaktiviert, da der Inhalt aus der untergeordneten BAO abgerufen wird.)

Der Bereich "Auftrag" spezifiziert den Auftrag des EA in der aktuellen BAO.

Die Schaltfläche "Übernehmen" weist dem EA Ihre Änderungen zu. Die Schaltfläche "Abbrechen" verwirft Ihre Änderungen.

Dialog 'Unterabschnitte auswählen'

Unterabschnitte zusammenstellen

Verfügbare Unterabschnitte:

<input type="checkbox"/> PI KUS	<input type="checkbox"/> UA Außenschutz	<input type="checkbox"/> UA Auswertung	<input type="checkbox"/> UA Behörde
<input type="checkbox"/> UA Einlasskontrollen	<input type="checkbox"/> UA Ereignisort	<input type="checkbox"/> UA Ermittlungen	<input type="checkbox"/> UA Ermittlungsgruppe
<input type="checkbox"/> UA Fanbegleitung	<input type="checkbox"/> UA Fußball	<input type="checkbox"/> UA GeSa/GeTrako	<input type="checkbox"/> UA Gesprächsführung
<input type="checkbox"/> UA Hinweisaufnahme	<input type="checkbox"/> UA Innenschutz	<input type="checkbox"/> UA Lagebereinigung	<input type="checkbox"/> UA Lotsung
<input type="checkbox"/> UA Luftaufklärung	<input type="checkbox"/> UA Medienevaluation	<input type="checkbox"/> UA Notzugriff	<input checked="" type="checkbox"/> UA Observation
<input type="checkbox"/> UA Park&Ride	<input type="checkbox"/> UA Region	<input type="checkbox"/> UA REX	<input checked="" type="checkbox"/> UA Stadt
<input type="checkbox"/> UA Täterkontakte	<input type="checkbox"/> UA Tatortgruppe	<input type="checkbox"/> UA TE	<input type="checkbox"/> UA Technik
<input type="checkbox"/> UA Vermisstenstelle	<input type="checkbox"/> UA Zentralgewahrsam	<input type="checkbox"/> Zentrale Dokumentation	

Neue Unterabschnitte anlegen und aktivieren (kommasepariert):

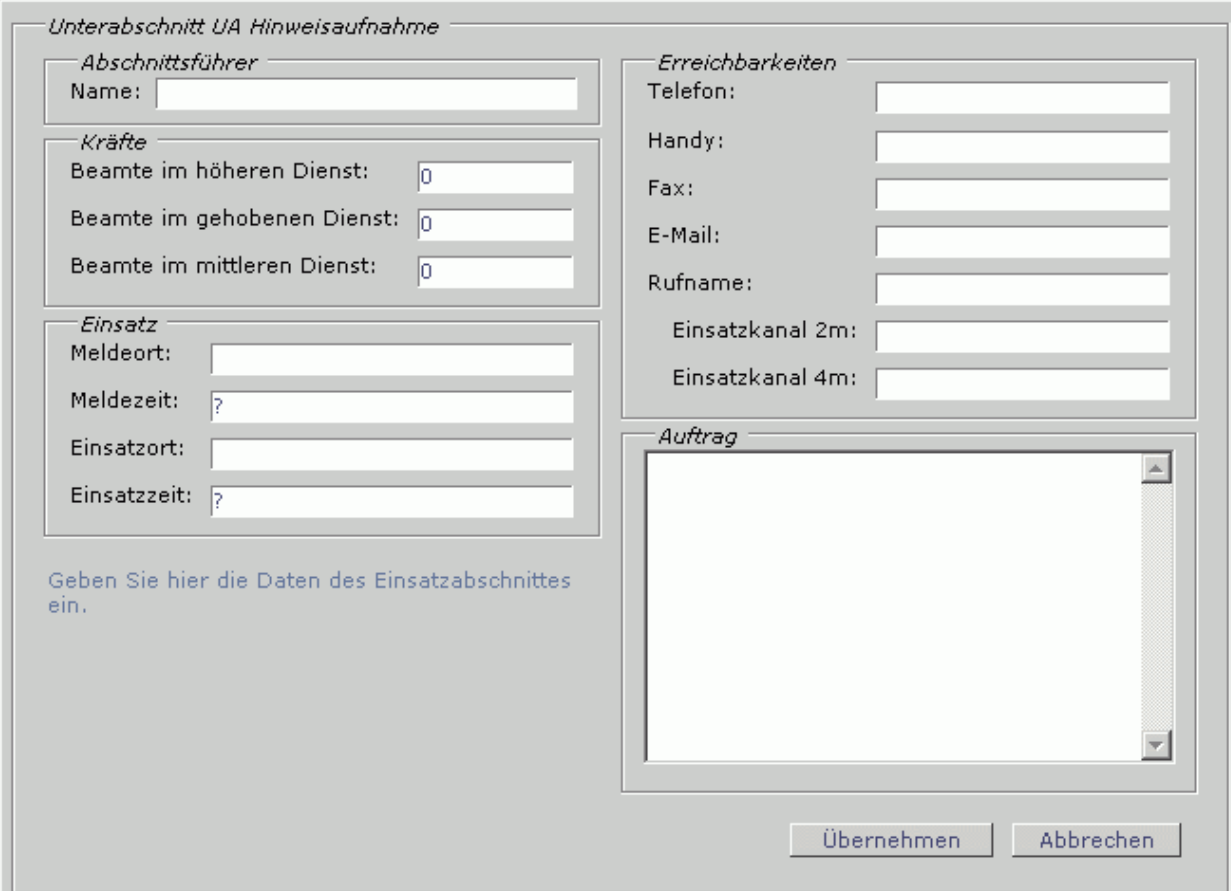
Setzen Sie die Kontrollkästchen der in den EA zu übernehmenden UA. Neue UA können Sie in das System aufnehmen, indem Sie deren Namen in das Textfeld eingeben. Mehrere UA werden dabei durch Komma getrennt.

Das Fenster "Unterabschnitte auswählen"

Das Fenster dient der Auswahl der aktiven Unterabschnitte und zeigt alle dem System bekannten UA mit Kontrollfeldern zur Auswahl an.

Im Textfeld im unteren Bereich des Dialogs können bei Bedarf zusätzliche Unterabschnitte definiert werden.

Dialog 'Unterabschnitt bearbeiten'



Unterabschnitt UA Hinweisaufnahme

Abschnittsführer
Name:

Kräfte
Beamte im höheren Dienst:
Beamte im gehobenen Dienst:
Beamte im mittleren Dienst:

Einsatz
Meldeort:
Meldezeit:
Einsatzort:
Einsatzzeit:

Erreichbarkeiten
Telefon:
Handy:
Fax:
E-Mail:
Rufname:
Einsatzkanal 2m:
Einsatzkanal 4m:

Auftrag

Geben Sie hier die Daten des Einsatzabschnittes ein.

Übernehmen Abbrechen

Das Fenster "Unterabschnitt bearbeiten" Das Fenster dient der Bearbeitung von Unterabschnitten und zeigt alle Eigenschaften des ausgewählten Unterabschnitts an.

Der Bereich "Abschnittsleiter" trägt im Feld "Name" den Namen des Abschnittsleiters.

Im Bereich "Kräfte" steht die Anzahl der Personen des UA nach Dienstgraden aufgeschlüsselt.

Im Bereich "Einsatz" werden Einsatzort und -zeit sowie Meldeort und -zeit des UA angezeigt.

Im Bereich "Erreichbarkeiten" werden Erreichbarkeiten des UA per Telefon, Handy, Fax, Email und Funk angegeben.

Der Bereich "Auftrag" spezifiziert den Auftrag des UA in der aktuellen BAO.

Die Schaltfläche "Übernehmen" weist dem UA Ihre Änderungen zu. Die Schaltfläche "Abbrechen" verwirft Ihre Änderungen.

Ansicht 'Benutzer anlegen'

Benutzerkonto anlegen

Anmeldename
Kennwort
Mitgliedschaften

Berechtigungen:

BAOs verwalten
 Kategorien verwalten
 Benutzer und Gruppen verwalten
 EA und UA verwalten

Auswertung

Anmeldung als Polizeiführer
 Anmeldung als L/Füst
 Anmeldung als L/LZ
 Anmeldung als L/Stb1
 Anmeldung als L/Stb2
 Anmeldung als L/Stb3
 Anmeldung als L/Stb4

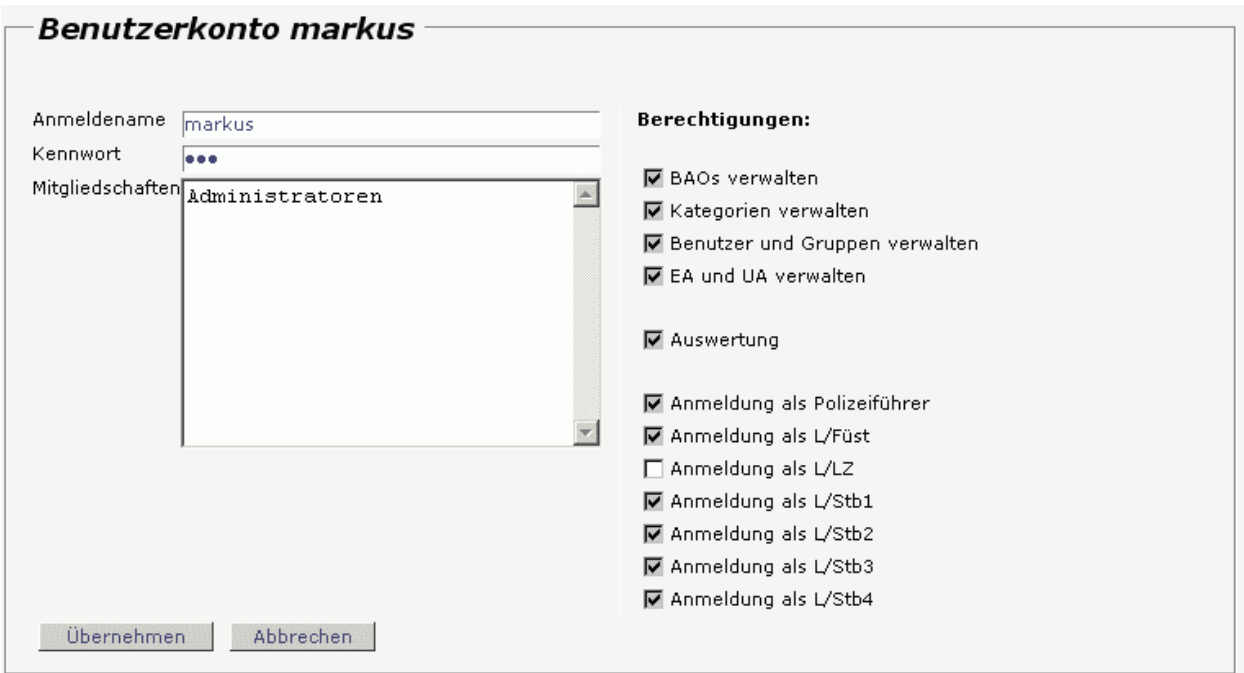
Das Fenster "Benutzer anlegen"

Das Fenster dient dem Anlegen von Benutzern.

Im linken Fensterbereich können die Anmeldedaten erfasst werden.

Im rechten Fensterbereich werden die Benutzerrechte festgelegt.

Ansicht 'Benutzer bearbeiten'



Das Fenster "Benutzer bearbeiten"

Das Fenster dient dem Bearbeiten von Benutzern.
Im linken Fensterbereich können die Anmelddaten geändert werden.
Im rechten Fensterbereich werden die Benutzerrechte festgelegt.

Ansicht 'Benutzer verwalten'

The screenshot displays the 'Benutzerverwaltung BAO' interface. At the top, there are tabs for 'Benutzer' and 'Gruppen'. Below them is a search bar and pagination controls showing 'Seite 1 / 6'. The main area is a table with the following data:

Benutzergruppe	Benutzer-/Gruppenname	Kennwort	Bemerkung
<input type="checkbox"/>	0 martin	xxx	LDO
<input checked="" type="checkbox"/>	0 markus	xxx	LDO
<input type="checkbox"/>	0 user2	sdfkp	
<input type="checkbox"/>	0 user3	js009	
<input type="checkbox"/>	0 user4	ksdfk	
<input type="checkbox"/>	0 user5	jksd9	ppmainz
<input type="checkbox"/>	0 user6	sdfio	ppmainz
<input type="checkbox"/>	0 user7	sdpfi	ppmainz
<input type="checkbox"/>	0 user8	9eikf	ppmainz
<input type="checkbox"/>	0 user9	sdf9e	henningl@microsoft.com
<input type="checkbox"/>	0 user10	sfd3m	ppmainz
<input type="checkbox"/>	0 user11	sdf67	poladis
<input type="checkbox"/>	0 user12	sf98f	poladis
<input type="checkbox"/>	0 user13	dmgj4	poladis
<input type="checkbox"/>	0 user14	erk90	poladis

Below the table are three buttons: 'Benutzer anlegen', 'Benutzer bearbeiten', and 'Benutzer löschen'. On the right side, there are two panes. The top pane is titled 'Mitglied von Administratoren' and contains a list of user groups. The bottom pane is titled 'Kein Mitglied von Benutzer' and contains a list of user groups. There are also up and down arrow buttons between the panes.

Das Fenster "Benutzer verwalten"

Das Fenster dient dem Verwalten von Benutzerkonten und zeigt alle Benutzer des Systems tabellarisch an.

Darunter befinden sich die Kontrollen zum Anlegen von Benutzern, zum Bearbeiten von Benutzern sowie zum Löschen von Benutzern.

Nach dem Markieren eines Benutzers können Sie mit den Kontrollen im rechten Fensterbereich für den markierten Benutzer Gruppenzugehörigkeiten vergeben.

Ansicht 'Gruppe anlegen'

Benutzergruppe anlegen

Bezeichnung

Beschreibung

Berechtigungen:

- BAOs verwalten
- Kategorien verwalten
- Benutzer und Gruppen verwalten
- EA und UA verwalten

- Auswertung

- Anmeldung als Polizeiführer
- Anmeldung als L/Füst
- Anmeldung als L/LZ
- Anmeldung als L/Stb1
- Anmeldung als L/Stb2
- Anmeldung als L/Stb3
- Anmeldung als L/Stb4

Das Fenster "Gruppe anlegen"

Das Fenster dient dem Anlegen von Gruppen.

Im linken Fensterbereich können Name und Beschreibung der Gruppe erfasst werden.

Im rechten Fensterbereich werden die Gruppenrechte festgelegt.

Ansicht 'Gruppe auswählen'

Gruppe auswählen

Wählen Sie durch Anklicken die Einsatzgruppe aus, der Sie angehören.

BAO-Stammdaten

Name der BAO: Skinheadkonzert **Aufgetreten:** ?

Ort: Bingen **Stand:** 10.03.04 09:47

Straße:

POE-Verknüpfung:

In welcher Funktion sind Sie tätig?

Führungsstab

L/Füst

L/LZ

L/Stb1

L/Stb2

Polizeiführer

LZ 01

LZ 02

LZ 03

SB 11

SB 12

SB 13

SB 21

Einsatzabschnitte

 EA eböA

Unterabschnitte

EA Folgemaßnahmen

EA Raumschutz

EA Vorkontrollen

Übernehmen

Abbrechen

Das Fenster "Gruppe auswählen"

Das Fenster erscheint nach dem Auswählen einer BAO und dient der Auswahl der Funktion des Benutzers innerhalb der BAO.

Alle Führungspersonen sowie Einsatz- und Unterabschnitte werden zur Auswahl angeboten.

Ansicht 'Gruppe bearbeiten'

Benutzergruppe Administratoren

Bezeichnung Administratoren

Beschreibung Uneingeschränkte Berechtigungen zur Systemverwaltung

Berechtigungen:

- BAOs verwalten
- Kategorien verwalten
- Benutzer und Gruppen verwalten
- EA und UA verwalten

- Auswertung

- Anmeldung als Polizeiführer
- Anmeldung als L/Füst
- Anmeldung als L/LZ
- Anmeldung als L/Stb1
- Anmeldung als L/Stb2
- Anmeldung als L/Stb3
- Anmeldung als L/Stb4

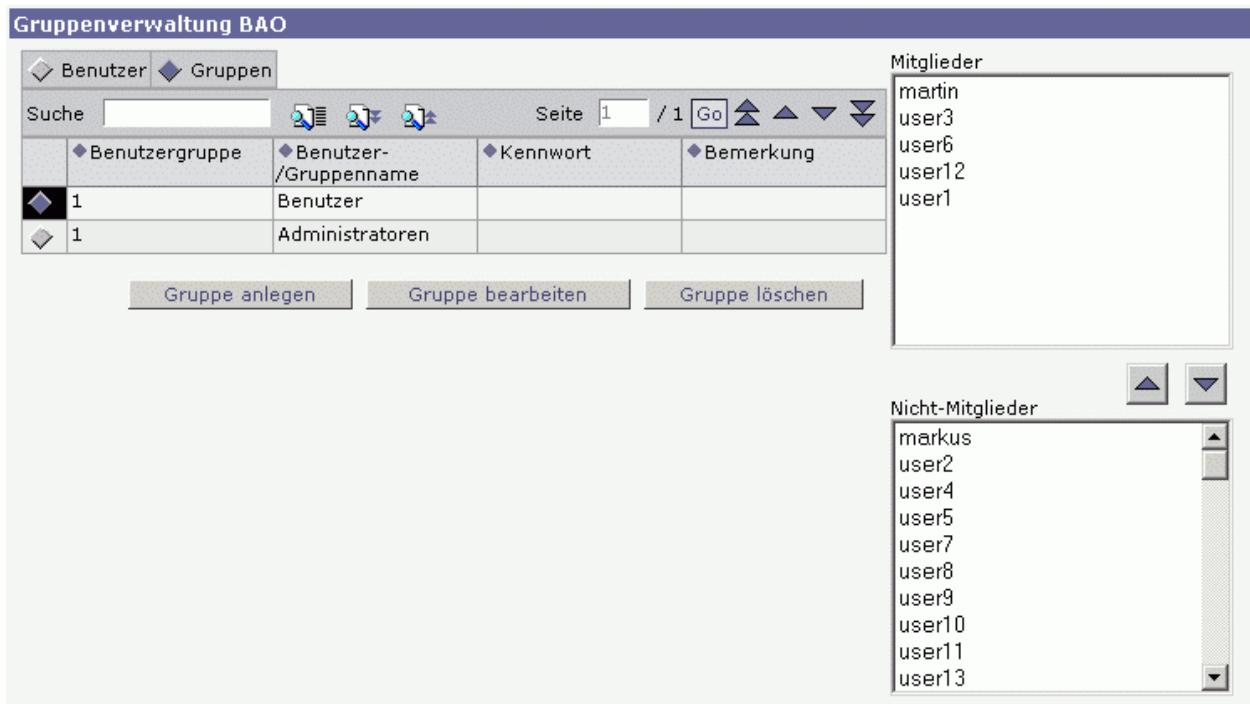
Das Fenster "Gruppe bearbeiten"

Das Fenster dient dem Bearbeiten von Gruppen.

Im linken Fensterbereich können Name und Beschreibung der Gruppe geändert werden.

Im rechten Fensterbereich werden die Gruppenrechte festgelegt.

Ansicht 'Gruppen verwalten'



Das Fenster "Gruppen verwalten" Das Fenster dient dem Verwalten von Gruppenkonten und zeigt alle Gruppen des Systems tabellarisch an.

Darunter befinden sich die Kontrollen zum Anlegen von Gruppen, zum Bearbeiten von Gruppen sowie zum Löschen von Gruppen.

Nach dem Markieren einer Gruppe können Sie mit den Kontrollen im rechten Fensterbereich Benutzer zur Gruppe zuordnen.

Ansicht 'Kategorien verwalten'

BAO-Systemverwaltung: Kategorien

Neue Kategorie anlegen
Wählen Sie aus den folgenden Möglichkeiten, auf welche Art die neue Kategorie erstellt werden soll.

Leere Kategorie	Es wird eine leere BAO-Kategorie erstellt. Anschließend können Sie die Führungsorgane sowie Einsatz- und Unterabschnitte für die neue Kategorie auswählen.
Aus BAO erstellen	Es wird eine neue BAO-Kategorie aus einer vorhandenen BAO erstellt. Die Struktur der Führung sowie der Einsatz- und Unterabschnitte wird dabei vollständig aus der BAO übernommen. Anschließend werden Sie zur Überprüfung der importierten Daten aufgefordert und können diese bei Bedarf verändern.
Kategorie kopieren	Es wird eine neue BAO-Kategorie durch Kopieren einer vorhandenen Kategorie erstellt. Die Struktur der Führung sowie der Einsatz- und Unterabschnitte wird dabei vollständig aus der kopierten Kategorie übernommen. Anschließend werden Sie zur Überprüfung der kopierten Daten aufgefordert und können diese bei Bedarf verändern.

Vorhandene Kategorie löschen
Nach Drücken der Schaltfläche können Sie eine Kategorie auswählen und löschen

Kategorie löschen	Eine Kategorie wird aus dem System entfernt. Nach Betätigen der Schaltfläche erhalten Sie einen Dialog, in dem Sie die zu löschende Kategorie auswählen können.
--------------------------	---

Vorhandene Kategorien bearbeiten
kategorie 1 **[Bearbeiten]** kateg nummer 2 **[Bearbeiten]** dritte Kategori **[Bearbeiten]**

Das Fenster "Kategorien verwalten"

Das Fenster dient dem Verwalten von Kategorien.

Es werden drei verschiedene Möglichkeiten zum erstellen einer neuen Kategorie angeboten:

- ◆ Eine leere Kategorie erstellen:
Es wird eine leere BAO-Kategorie erstellt. Anschließend können Sie Führungsstab, EA und UA zusammenstellen.
- ◆ Eine Kategorie aus einer vorhandenen BAO erstellen:
Mit dieser Option werden aus einer vorhandenen BAO alle kategorisierbaren Daten entnommen und als neue Kategorie gespeichert. Anschließend können Sie die Zusammenstellung des Führungsstabs sowie der EA und UA bearbeiten.
- ◆ Eine Kategorie kopieren:
Diese Option verwendet eine bereits vorhandene Kategorie als Vorlage und erstellt eine neue Kategorie mit den gleichen Einstellungen. Anschließend können Sie die Zusammenstellung des Führungsstabs sowie der EA und UA bearbeiten.

Kategorien können über die entsprechende Schaltfläche auch gelöscht werden. Die Bearbeitung von Kategorien wird über die Verknüpfung **[Bearbeiten]** hinter dem Namen der entsprechenden Kategorie vorgenommen.

Tabellenbeschreibungen

In diesem Kapitel erhalten Sie eine ausführliche Beschreibung aller Systemtabellen von BAO.web.

Zu jeder Tabelle finden Sie

- ◆ eine Erläuterung der Funktion der Tabellendaten im System,
- ◆ eine Beschreibung der Verknüpfungen zu anderen Tabellen,
- ◆ Eine tabellarische Übersicht über alle Spalten.

Verknüpfte Spalten

Verknüpfungsart

- 1:1 Ein Datensatz der aktuellen Tabelle kann mit einem Datensatz der Zieltabelle verknüpft sein.
Ein Datensatz der Zieltabelle kann mit einem Datensatz der aktuellen Tabelle verknüpft sein.
- 1:n Ein Datensatz der aktuellen Tabelle kann mit mehreren Datensätzen der Zieltabelle verknüpft sein.
Ein Datensatz der Zieltabelle kann mit einem Datensatz der aktuellen Tabelle verknüpft sein.
- n:1 Ein Datensatz der aktuellen Tabelle kann mit einem Datensatz der Zieltabelle verknüpft sein.
Ein Datensatz der Zieltabelle kann mit mehreren Datensätzen der aktuellen Tabelle verknüpft sein.
- n:m Ein Datensatz der aktuellen Tabelle kann mit mehreren Datensatz der Zieltabelle verknüpft sein.
Ein Datensatz der Zieltabelle kann mit mehreren Datensätzen der aktuellen Tabelle verknüpft sein.

Spaltenübersicht

Folgende Informationen werden angezeigt:

Interner Spaltenname

Der Interne Name ist der Name der Spalte aus der Sicht des Datenbanksystems.

Externer Spaltenname

Der Externe Name ist der Name der Spalte aus der Sicht des Anwenders.

Datentyp

Der Typ gibt an, welche Art von Daten die Spalte aufnehmen kann.

Die verwendeten Kürzel bedeuten:

BOOL	Ja/Nein-Feld
CARD16	Ganze Zahl: 0,...,65534
CARD32	Ganze Zahl: 0,...,4294967294
CARD8	Ganze Zahl: 0,...,254
DATE	Datum
DATETIME	Datum mit Uhrzeit
INT16	Ganze Zahl: -32768,...,32767
INT32	Ganze Zahl: -2147483648,...,2147483647
INT8	Ganze Zahl: -128,...,127
REAL32	Fließkommazahl in -3.402823466E+38,...,3.402823466E+38
REAL32	Fließkommazahl in -3.402823466E+38,...,3.402823466E+38
REAL64	Fließkommazahl in -1.7976931348623158E+308,...,+1.7976931348623158E+308
TEXT	Text mit begrenzter Länge. Die Länge in Zeichen wird in eckigen Klammern [] angegeben.
TEXTREF	Text mit nicht begrenzter Länge
TIME	Zeitfeld
DURATION	Zeitdauer der Form DD:HH:MM:SS
VOID	Binäre Daten mit begrenzter Größe
VOIDREF	Binäre Daten mit nicht begrenzter Größe

Bedeutung/Nutzung der Spalte

Die Beschreibung erläutert die Funktion der Spalten.

Tabelle BAO

Diese Tabelle gehört zum Kern des Systems und repräsentiert einzelne BAOen.

Verknüpfte Spalten

Spalte	Verknüpfungsart	Zieltabelle	Zielspalte
Ereignis	1:n	BAO-Protokoll	Ereignis
Kategorie	n:1	BAO-Kategorien	Kategorie

Übersicht über die Verknüpfungen der Tabelle BAO.

Spaltenübersicht

Interner Spaltenname	Externer Spaltenname	Datentyp	Bedeutung/Nutzung der Spalte
gdbVoidData	GEOSTATICDATA	VOID	
evtID	Ereignis	INT32	Die Ereignisnummer ist das zentrale Identifikationsmerkmal einer BAO. Jede Ereignisnummer erscheint nur einmal. Alle Protokolleinträge zu einer BAO erhalten die gleiche Ereignisnummer.
evtCreation	Eröffnet	DATETIME	Hier erscheinen das Datum und die Uhrzeit, zu der die BAO eröffnet wurde.
evtAccess	Stand	DATETIME	Hier erscheinen das Datum und die Uhrzeit, zu der die BAO das letzte Mal bearbeitet wurde. Diese Zeit wird abgespeichert, wenn ein neuer Protokolleintrag erzeugt wird.
evtTown	Ort	TEXT [256]	Dieses Feld enthält eine Angabe über den Ort, an dem diese BAO stattgefunden hat.
evtStreet	Strasse	TEXT [256]	Diese Information

poeEvtID	POE_Ereinisnummer	INT32	verfeinert die Ortsangabe zur BAO. Hier erscheint die Ereignisnummer des verknüpften Leitstelleneignisses, falls eine solche Verknüpfung besteht.
evtDesc	Beschreibung	TEXT [512]	In diesem Feld erscheint eine kurze Beschreibung zur Sachlage der BAO.
evtName	Name	TEXT [64]	In diesem Feld erscheint der Name, unter dem die BAO im System geführt und angezeigt wird. Die Namen sollten eindeutig gewählt werden.
evtDone	abgeschlossen	BOOL	Ist dieses Feld besetzt, so ist die BAO abgeschlossen.
evtXML	XML	TEXTREF	Dieses Feld enthält die gesamte Struktur der BAO als XML-Dokument. Das XML-Dokument speichert die Zusammenstellungen von Führungsstab, EA und UA sowie alle gruppen- bzw. personenbezogenen Daten wie z.B. Erreichbarkeiten, Namen oder Funkkennungen.
evtType	Kategorie	TEXT [64]	Dieses Feld enthält die Kategorie, der die BAO zugeordnet ist.

Tabelle BAO-Benutzer und Gruppen

Diese Tabelle enthält die Stammdaten aller 'bearbeitenden' Systembenutzer, die ändernden Zugriff auf Dokumente und Informationen besitzen sollen: Der Inhalt dieser Tabelle dient lediglich zur Identifizierung der Personen bei der Anmeldung - ihre Benutzerrechte werden in Profildateien gespeichert, die mit den Verwaltungsfunktionen des Systems eingestellt werden.

Verknüpfte Spalten

Spalte	Verknüpfungsart	Zieltabelle	Zielspalte
Benutzer-/ Gruppenname	1:n	BAO-Protokoll	Von

Übersicht über die Verknüpfungen der Tabelle BAO-Benutzer und Gruppen.

Spaltenübersicht

Interner Spaltenname	Externer Spaltenname	Datentyp	Bedeutung/Nutzung der Spalte
group	Benutzergruppe	BOOL	Dieses Feld gibt an, ob es sich beim Tabelleneintrag um einen Benutzer oder um eine Gruppe handelt.
accountID	Benutzer-/ Gruppenname	TEXT [64]	Dieses Feld enthält den Namen des Benutzers aus Sicht des Systems. Dieser Name ist der einzugebende Name bei der Anmeldung am Programm und wird intern genutzt um den Benutzer zu identifizieren. Der Wert muß bzgl. alle Benutzer eindeutig sein.
accountRef	Benutzergruppen/ Gruppeninfo	TEXTREF	Hier sollte angegeben werden, welchen Stand (Autor, Herausgeber, Redaktion, Administration usw.) der Benutzer innerhalb des Systems besitzt. Die Werte können nicht frei eingegeben, sondern aus dem zugehörigen Katalog ausgewählt werden. Der Inhalt dieses Feldes dient

accountProfile	Benutzer-/ Gruppenprofil	VOIDREF	nur zum leichteren Auffinden von Benutzern - er hat nichts mit den effektiven Berechtigungen des Benutzers innerhalb des Systems zu tun. Hier sollte angegeben werden, welchen Stand (Autor, Herausgeber, Redaktion, Administration usw.) der Benutzer innerhalb des Systems besitzt. Die Werte können nicht frei eingegeben, sondern aus dem zugehörigen Katalog ausgewählt werden. Der Inhalt dieses Feldes dient nur zum leichteren Auffinden von Benutzern - er hat nichts mit den effektiven Berechtigungen des Benutzers innerhalb des Systems zu tun.
userPwD	Kennwort	TEXT [32]	Dieses Feld enthält das Kennwort, das der Benutzer bei seiner Anmeldung angeben muss.
userPrefix	Anrede	TEXT [16]	Hier wird die Anrede, d.h., z.B. Frau, Herr, usw. eingegeben.
userTitle	Titel	TEXT [16]	Dieses Feld enthält Titel wie Dr., Prof. usw.
userPrenome	Vorname	TEXT [32]	Dieses Feld enthält den Vornamen des Benutzers
userName	Nachname	TEXT [32]	Dieses Feld enthält den Nachnamen des Benutzers
userPosition	Position	TEXT [32]	Dieses Feld sollte angeben, welche Position der Benutzer in der Dienststelle inne hat, bzw.

Tabelle BAO-Benutzer und Gruppen

			welchen Dienstgrad er belegt.
userPhone	Telefon	TEXT [24]	Hier können die Telefonnummern des Benutzers eingetragen werden.
userFax	Fax	TEXT [24]	Hier können die Faxnummern des Benutzers eingetragen werden.
userEmail	Email	TEXT [64]	Dieses Feld enthält die Email-Adresse des Benutzers
userPwdExpiration	Ablauf	DATETIME	Dieses Feld enthält den Zeitpunkt, an dem das Kennwort abläuft.
userChangePwd	Passwort änderbar	BOOL	Dieses Feld gibt an, ob der Benutzer sein Kennwort verändern darf.
userInactive	Konto deaktiviert	BOOL	Dieses Feld gibt an, ob das Konto aktiviert oder deaktiviert ist.
userPrefs	Benutzereinstellungen	VOIDREF	Diese Feld enthält die persönlichen Einstellungen des Benutzers.
info	Bemerkung	TEXT [64]	In diesem Feld können Bemerkungen zu dem Benutzer eingetragen werden.
userStation	Dienststelle	TEXT [64]	Dieses Feld kann die Dienststellenzugehörigkeit des Benutzers enthalten.

Tabelle BAO-Gruppen

Diese Tabelle enthält die Daten der Sachbereiche, Einsatz- und Unterabschnitte.

Verknüpfte Spalten

Spalte	Verknüpfungsart	Zieltabelle	Zielspalte
Kennung 1:n		BAO-Protokoll	EA-Aufn
Kennung n:m		BAO-Protokoll	An
Kennung n:m		BAO-Protokoll	Auftrag an

Übersicht über die Verknüpfungen der Tabelle BAO-Gruppen.

Spaltenübersicht

Interner Spaltenname	Externer Spaltenname	Datentyp	Bedeutung/Nutzung der Spalte
grpDesc	Beschreibung	TEXT [256]	Dieses Feld enthält eine Beschreibung des allgemeinen Aufgabenbereichs der Gruppe.
grpName	Name	TEXT [64]	In diem Feld erscheint der Name der Gruppe, wie er im System angezeigt wird.
grpID	Kennung	TEXT [15]	Dieses Feld enthält die eindeutige Kennung der Gruppe. Dieser Wert wird beim erzeugen einer Gruppe automatisch besetzt.
grpLevel	Ebene	CARD32	In diesem Feld erscheint die Hierarchiestufe der Gruppe (0=SB, 1=EA, 2=UA).

Tabelle BAO-Kategorien

In dieser Tabelle werden die möglichen Kategorien geführt. Die Kategorien dienen als Strukturvorlagen beim Anlegen einer BAO.

Verknüpfte Spalten

Spalte	Verknüpfungsart	Zieltabelle	Zielspalte
Kategorie	1:n	BAO	Kategorie

Übersicht über die Verknüpfungen der Tabelle BAO-Kategorien.

Spaltenübersicht

Interner Spaltenname	Externer Spaltenname	Datentyp	Bedeutung/Nutzung der Spalte
typeID	Kategorie	TEXT [16]	Dieses Feld enthält den Namen der Kategorie. Der Name wird gleichzeitig als eindeutige Kennung verwendet.
typePrefs	Vorschlag	TEXTREF	Dieses Feld enthält die Voreinstellungen der Kategorie als XML-Dokument. Das XML-Dokument speichert die Zusammenstellungen von Führungsstab, EA und UA. Gruppen- bzw. Personenbezogenen Daten wie z.B. Erreichbarkeiten, Namen oder Funkkennungen sind für jede BAO spezifisch und daher in der Kategorie nicht enthalten.

Tabelle BAO-Lagefelder

Diese Tabelle enthält die dem System bekannten Lagefelder. Die Lagefelder dienen der Kategorisierung einzelner Informationen und Aufträge innerhalb einer BAO.

Verknüpfte Spalten

Spalte	Verknüpfungsart	Zieltabelle	Zielspalte
interne Kennung	n:m	BAO-Protokoll	Lagefelder

Übersicht über die Verknüpfungen der Tabelle BAO-Lagefelder.

Spaltenübersicht

Interner Spaltenname	Externer Spaltenname	Datentyp	Bedeutung/Nutzung der Spalte
fieldID	interne Kennung	TEXT [16]	Dieses Feld enthält die eindeutige Kennung des Lagefeldes. Der Wert wird beim Erzeugen des Lagefeldes automatisch generiert.
fieldDesc	Beschreibung	TEXT [256]	Das Feld enthält eine kurze Beschreibung des Lagefeldes.
fieldName	Feldname	TEXT [64]	In diesem Feld erscheint der Name des Lagefeldes, wie er im System angezeigt wird.

Tabelle BAO-Protokoll

Diese Tabelle repräsentiert Einträge des BAO-Protokolls. Administrativer Zugang ist nur über ein Kennwort möglich. Alle Aktionen, die innerhalb einer BAO über das BAO.web System durchgeführt werden, werden im Protokoll festgehalten.

Verknüpfte Spalten

Spalte	Verknüpfungsart	Zieltabelle	Zielspalte
Ereignis	n:1	BAO	Ereignis
Benutzer_Aufn	n:1	BAO-Benutzer und Gruppen	Benutzer-/Gruppenname
Nr	1:n	BAO-Protokoll	Bez
Bez	n:1	BAO-Protokoll	Nr
Von	n:1	BAO-Gruppen	Kennung
An	n:m	BAO-Gruppen	Kennung
Auftrag an	n:m	BAO-Gruppen	Kennung
Lagefelder	n:m	BAO-Lagefelder	interne Kennung

Übersicht über die Verknüpfungen der Tabelle BAO-Protokoll.

Spaltenübersicht

Interner Spaltenname	Externer Spaltenname	Datentyp	Bedeutung/Nutzung der Spalte
evtID	Ereignis	INT32	Nummer der BAO, bei deren Bearbeitung dieser Eintrag entstanden ist. Alle Einträge zu einer BAO tragen die gleiche Nummer.
protID	Nr	TEXT [32]	Das Feld enthält die eindeutige Kennung der Protokolleinträge. Dieser Wert wird automatisch erzeugt.
protParent	Bez	TEXT [32]	Diese Feld enthält die eindeutige Kennung des Protokolleintrags, auf den sich der aktuelle Eintrag bezieht.
protTactTime	Ereigniszeit	DATETIME	In diesem Feld

			erscheint der Ereigniszeitpunkt zum Protokolleintrag. Es gibt an, wann ein Ereignis, das den Protokolleintrag verursachte, stattgefunden hat.
protMsgTime	Meldezeit	DATETIME	Zeitpunkt zu dem dieser Protokolleintrag erzeugt wurde.
protEntryTime	Erfassung	DATETIME	In diesem Feld erscheint der Zeitpunkt, zu dem der Erfasser den Eintrag abgespeichert hat.
protEntryWorkgroup	Von	TEXT [64]	In diesem Feld erscheint die Gruppe (EA/UA/SB) oder Person (L/LZ,L/STB1,...), die den Eintrag verfasst hat.
protEntryUser	Benutzer_Aufn	TEXT [64]	In diesem Feld erscheint der Benutzer, der den Eintrag verfasst hat.
protContent	Inhalt	TEXTREF	Dieses Feld enthält die eigentlichen Informationen des Eintrags. Es kann unterteilt sein in Sachverhalte und Aufträge.
protFrom	Quelle	TEXT [64]	Diese Feld enthält die Quelle, aus der die Informationen stammen.
protTo	An	TEXTREF	In diesem Feld erscheinen die Adressaten, die die Informationen lesen

			und bestätigen müssen.
protContact	Erreichbarkeit	TEXT [256]	Dieses Feld enthält Erreichbarkeiten der Quelle.
protMedium	Eingangsart	INT32	In diesem Feld erscheint die Übermittlungsform der Informationen von der Quelle zum Verfasser des Eintrags.
protKind	Art	INT32	In diesem Feld erscheint die Art des Protokolleintrags. Unterschieden wird zwischen Informationen, Aufträgen, sowie verschiedenen Arten für systemgenerierte Journaleinträge.
protOrderTo	Auftrag an	TEXTREF	In diesem Feld erscheinen bei Aufträgen die beauftragten Instanzen.
protSign	mitzeichnen	INT32	Dieses Feld gibt an, ob und von wem ein Protokolleintrag mitzuzeichnen ist.
protSigned	mitgezeichnet	INT32	Dieses Feld gibt an, ob und von wem ein Protokolleintrag bereits mitgezeichnet wurde.
protImp	Priorität	INT32	In diesem Feld erscheint die Prioritätsstufe des Protokolleintrags.
protReg	Nr.	TEXT [64]	Dieses Feld enthält die Registriernummer

			des Eintrags. Die Nummer wird automatisch erzeugt und spiegelt durch Ihren Aufbau die Abhängigkeiten innerhalb des Protokolls wieder.
hiddenByPF	versteckt	BOOL	Ist dieses Feld besetzt, so wurde dieser Eintrag vom Polizeiführer versteckt. Er ist dann nur für den Polizeiführer und Adressaten bzw. Auftragnehmer sichtbar.
protFields	Lagefelder	TEXTREF	In diesem Feld erscheinen die Lagefelder, denen der Eintrag zugeordnet wird.
protWarningTime	Warnzeit	DATETIME	Dieses Feld enthält den Zeitpunkt, ab dem das System Warnungen an Adressaten/ Auftragnehmer ausgibt, die Erhalt des Eintrags noch nicht bestätigt bzw. den Auftrag noch nicht ausgeführt haben.

Abläufe A-Z

Dieser Abschnitt fasst alle in dieser Dokumentation beschriebenen Abläufe zusammen. Die Abläufe werden alphabetisch nach ihrer Bezeichnung sortiert angegeben. Hinter jedem Ablauf findet sich ein Verweis auf den Abschnitt, in dem sich die Ablaufbeschreibung findet.

Ablauf 'Abmeldung'	43
Ablauf 'Anmeldung'	42
Ablauf 'Anzeige der BAOen filtern'	49
Ablauf 'Aufträge erteilen'	60
Ablauf 'BAO abschließen'	50
Ablauf 'BAO ändern'	46
Ablauf 'BAO anlegen'	44
Ablauf 'BAO auswählen'	45
Ablauf 'BAO auswerten'	48
Ablauf 'BAO wiedereröffnen'	47
Ablauf 'Benutzerkonten verwalten'	66
Ablauf 'Dateien an eine BAO anhängen'	59
Ablauf 'Daten importieren'	52
Ablauf 'Einsatz- und Unterabschnitte bearbeiten'	55
Ablauf 'Führung bearbeiten'	53
Ablauf 'Gruppenkonten verwalten'	68
Ablauf 'Informationen erfassen'	63
Ablauf 'Kategorien verwalten'	70
Ablauf 'Organigramme benutzen'	58
Ablauf 'Protokolleintrag in der Maske anzeigen'	65
Ablauf 'Stammdaten eingeben'	51

Fensterbeschreibungen A-Z

Hier finden Sie eine sortierte Liste von Verweisen auf alle Fensterbeschreibungen, die in dieser Dokumentation enthalten sind.

Angegeben werden die Fensternamen. Hinter jedem Namen findet sich ein Verweis auf den Abschnitt, in dem sich die Beschreibung findet.

Ansicht 'Auftrag erteilen'	80
Ansicht 'BAO auswählen'	77
Ansicht 'BAO.web-Portal'	74
Ansicht 'BAO.web-Startseite'	76
Ansicht 'Benutzer anlegen'	104
Ansicht 'Benutzer bearbeiten'	105
Ansicht 'Benutzer verwalten'	106
Ansicht 'Bestehende BAO übernehmen'	91
Ansicht 'Einsatz- und Unterabschnitte bearbeiten'	98
Ansicht 'Führung bearbeiten'	93
Ansicht 'Gruppe anlegen'	107
Ansicht 'Gruppe auswählen'	108
Ansicht 'Gruppe bearbeiten'	109
Ansicht 'Gruppen verwalten'	110
Ansicht 'Hauptmenü'	75
Ansicht 'Information erfassen'	78
Ansicht 'Kategorien verwalten'	111
Ansicht 'Konfiguration des BAO-Servers'	72
Ansicht 'Leitstellenergebnis importieren'	92
Ansicht 'Stammdaten eingeben'	90
Dialog 'Adressaten'	84
Dialog 'Auftragnehmer'	85
Dialog 'Befehlsstelle bearbeiten'	96
Dialog 'Datei an eine BAO anhängen'	89
Dialog 'Dateien an eine Meldung anhängen'	82
Dialog 'Einsatzabschnitt bearbeiten'	100
Dialog 'Einsatzabschnitte auswählen'	99
Dialog 'Führungsstab bearbeiten'	94
Dialog 'Lagefelder'	83
Dialog 'Person bearbeiten'	95
Dialog 'Sachbereich bearbeiten'	97

Dialog 'Unterabschnitt bearbeiten'

103

Dialog 'Unterabschnitte auswählen'

102